

ЛЕНИНЕЦ

Орган Волгодонского горкома и Цимлянского райкома КПСС, Волгодонского городского и Цимлянского районного Советов депутатов трудящихся Ростовской области.

Газета выходит с 1930 года.

№ 44 (6445)

Четверг, 18 марта 1976 года.

Цена 2 коп.

ЗА 250 ТЫСЯЧ ТОНН ЦИМЛЯНСКОГО ХЛЕБА

В отделении № 4 мясосохоза «Добровольский» на закрытии влаги будут работать семь бороновальных агрегатов. Один из них поведет тракторист Николай Васильевич Шлянсков.

Передовой механизатор подготовил сцепки, укомплектовал их всем необходимым. На снимке: Н. В. ШЛЯНСКОВ. Фото А. Бурдюгова.

Завоеем почетное право

КОЛЛЕКТИВ БОЛЬШОВСКОГО ВИНСОХОЗА «ДОБРОВОЛЬСКИЙ» НА ЗАКРЫТИИ ВЛАГИ БУДУТ РАБОТАТЬ СЕМЬ БОРОНОВАЛЬНЫХ АГРЕГАТОВ. ОДИН ИЗ НИХ ПОВЕДЕТ ТРАКТОРИСТА НИКОЛАЯ ВАСИЛЬЕВИЧА ШЛЯНСКОВА.

Коллектив Большовского винсовхоза, обсудив обращение работников Октябрьского винсовхоза с призывом вернуть борьбу за высокую культуру земледелия, целиком и полностью поддерживает этот патристический почин. Весь коллектив включился в соревнование за почетное право именоваться совхозом высокой культуры земледелия. Руководствуясь решениями XXV съезда КПСС по основным направлениям развития на родного хозяйства СССР на 1976—1980 годы и взвесив свои возможности, большовцы приняли обязательства произвести в нынешнем году 1300 тонн зерна, 400 тонн винограда и не менее 800 тонн плодов. Рабочие и специалисты совхоза решили повсеместно развернуть борьбу за эффективное использование каждого земельного участка.

Что практически уже сделано для выполнения этих обязательств? На всех производственных участках проведены собрания, на которых приняты конкретные повышающие обязательства. Разработаны перспективные планы технического прогресса, экономики, качества и коммунистического воспитания трудящихся. На виноградниках внесено 650 тонн органических удобрений. Проведена обрезка сада более чем на 90 гектарах, подкормлены озимые на площади 55 гектаров, 90 гектаров многолетних трав. Подготовлено 984 гектара земли для орошения.

Все это выполнено благодаря напряженному труду рабочих. Не снижают они темпов работы и сейчас, стремясь высокопроизводително и легкой работой ознаменовать первый год пятилетки.

Особое внимание уделено подготовке к полевым работам.

Полностью отремонтирован тракторный парк. На линейку готовности выставлены сельскохозяйственные машины, весь инвентарь. Разработаны условия соревнования на все виды работ. Конкретно определены моральные и материальные меры стимулирования передовиков производства и качества работы.

Коллектив совхоза приложит все усилия к тому, чтобы выполнить свои обязательства и добиться почетного звания совхоза высокой культуры земледелия.

А. ДЕРЕЗИН—директор совхоза, М. МАРКИН—секретарь парткома, А. ШИЛЕЕВА, председатель рабочкома, Ф. ЧЕРНЕЦОВА, В. ЛОПАТКИН—бригадиры.

17 АПРЕЛЯ — ВСЕ НА СУББОТНИК!

Волгодонцы и цимлянцы горячо поддерживают патристический почин москвичей

ПРАЗДНИК КОММУНИСТИЧЕСКОГО ТРУДА

С НОВОЙ патристической инициативой—провести 17 апреля коммунистический субботник, посвященный 106-й годовщине со дня рождения В. И. Ленина, — выступил ряд передовых предприятий Москвы. На состоявшихся 15 марта митингах их коллективы, воодушевленные решениями XXV съезда КПСС, призвали трудящихся столицы добиться в этот день наиболее высокого выпуска продукции отличного качества.

С лозунгами «Решения XXV съезда КПСС — в жизнь!», «Пятилетке — эффективность и качества — рабочую гарантию!», «Родине — ударный труд!» пришли на митинг трудящиеся локомотивного депо Москва-Сортировочная.

Машинист электровоза В. М. Звонков от имени коллектива пассажирской колонны имени XXV съезда КПСС призвал товарищей ознаменовать день рождения В. И. Ленина самоот-

верженным безвозмездным трудом.

На митинге выступил член Политбюро ЦК КПСС, первый секретарь МК КПСС В. В. Гришин.

Работники электромеханического завода имени Владимира Ильича собрались в просторном производственном корпусе, построенном на месте цеха, в котором неоднократно выступал В. И. Ленин.

В нашем коллективе, сказал начальник цеха № 3 А. А. Натей, стало замечательной традицией отмечать день рождения основателя Коммунистической партии Советского Союза и создателя первого в мире социалистического государства новыми успехами.

Принять активное участие в общесоюзном коммунистическом субботнике решили также на прошедших митингах коллективы автомобильного завода имени И. А. Лихачева, обувной фабрики «Парижская коммуна», автобазы № 1 Мостройтранса и домостроительного комбината № 2.

(ТАСС).

Стремление коллектива

Труженики нашего совхоза с горячим одобрением встретили призыв коллективов депо Москва—Сортировочная и Московского электромеханического завода имени Владимира Ильича о проведении 17 апреля Всесоюзного коммунистического субботника, посвященного 106-й годовщине В. И. Ленина.

Животноводы и полеводы хозяйства полны решимости ознаменовать этот день высокопроизводительным трудом на фермах и в поле, принять активное участие в работах по благоустройству.

Мы заранее определим расстановку людей и фронт работ с тем, чтобы каждый знал, где будет трудиться в этот день, чем заниматься.

В. СКАКУНОВ, директор мясосохоза «Цимлянский».

По доброй традиции

Ежегодно жители города Волгодонска принимают активное участие в проведении субботников, а день ленинского коммунистического субботника проходит как большой праздник труда.

Вот и в нынешнем году в соответствии с планом комплексного благоустройства города Волгодонска 17 апреля на улицы выйдут около двух тысяч его жителей. Сейчас разрабатываются конкретные мероприятия по выполнению работ в этот день. Намечается отремонтировать около трех тысяч квадратных метров дорог и тротуаров, установить 50 опор уличного освещения со светильниками дневного света, на улицах города — высадить 1000 деревьев и кустарников.

Думается, что волгодонцы, верные своей традиции, не пожалеют сил и сделают все необходимое, чтобы превратить наш город в город образцовый, высокой культуры.

С. САХАРОВ, начальник управления коммунального хозяйства г. Волгодонска.

В фонд пятилетки

В ковровом цехе Цимлянской ковровой фабрики состоялось открытое комсомольское собрание.

Ткачиха Валентина Анохина выступила с предложением поддержать патристическую инициативу передовых предприятий Москвы — провести 17 апреля коммунистический субботник.

Комсомольцы цеха обратились к комсомольцам и молодежи фабрики с призывом ознаменовать коммунистический субботник эффективным трудом и высоким качеством продукции.

Заработанные средства будут перечислены в фонд пятилетки.

А. БУРЦЕВ, зав. орготделом РК ВЛКСМ.

Безвозмездным трудом

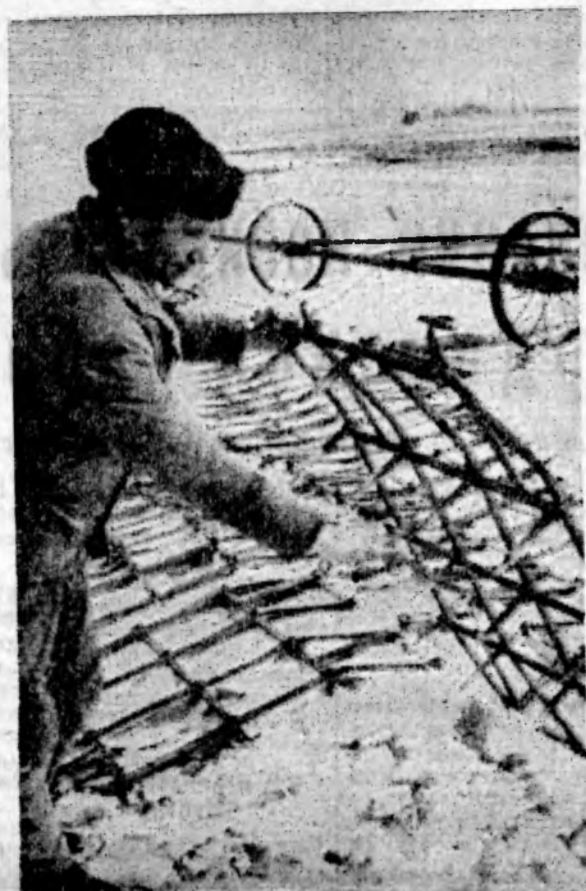
Двухтысячная армия комсомолов треста «Волгодонскэнергострой» 17 апреля, в день коммунистического субботника, займет свои рабочие места на строительстве Атоммаша.

Безвозмездным, высокоэффективным трудом, отличным качеством работы комсомольцы отмечают день рождения В. И. Ленина.

Уже сейчас молодежь стройки держит равнение на правофланговых комсомольско-молодежные бригады В. Утопова, В. Сидорякина, Л. Рудь.

Следуя примеру передовиков, строители Всесоюзной ударной наращивают темпы в труде, ведут борьбу за экономно материалов.

Л. КАМИНСКАЯ, зам. секретаря комитета ВЛКСМ.



Курс — на хорошие сорта

В Отчетном докладе ЦК КПСС XXV съезду сказано, что хорошо организованное семеноводство может повысить урожай по меньшей мере на 20 процентов. Очень верные слова. Как агроном я полностью поддерживаю курс партии по развитию семеноводства. Это один из важнейших резервов повышения эффективности сельского хозяйства.

Практика доказывает правомерность такого решения. Например, мы в прошлом засушливом году на по-

ле размножения получили от «краснодарской-79» по 28,4 центнера зерна с гектара, от «ростовчанки» — 22,3. В то время, как средняя урожайность по хозяйству составила 9,7 центнера.

Поэтому в текущем году мы решили выращивать эти сорта и планируем собрать на круг по 21,5 центнера зерновых.

Н. ВЕЛИКАНОВ, главный агроном мясосохоза «Добровольский».

МЫ ЗА СИЛЬНЫЕ ПШЕНИЦЫ

Характеризуя десятую пятилетку как пятилетку качества, цимлянским хлеборобам следует самым серьезным образом повести разговор о возделывании сильных сортов пшеницы и дальнейшем расширении площадей под высококачественными культурами. Это далеко не праздный разговор. Проблема требует умелого агротехнического и организационного разрешения. И не когда-то, а сейчас, в эти дни.

В колхозе имени Ленина, как и в других хозяйствах района, есть участки, где озимые нормально перезимовали. Осенью они хорошо раскустились, посеяны были по наиболее лучшим предшественникам, получили подкормку. Вот на такие участки мы и будем делать основную ставку. Развернем там борьбу за то, чтобы вырастить урожай сильных пшениц.

Планируем еще и еще раз проверить состояние по севам, окончательно выявить лучшие участки. Весной проведем там прикормочную подкормку, а когда растения войдут в фазу трубки и начнут колоситься — внесем прикормку. Уже сейчас намечаем способы и приемы борьбы с жуком и клопом-черепашкой. Это очень важное мероприятие. Именно из-за этих вредителей мы даже с хороших массивов не можем получить сильных пшениц.

Подкормки и борьба с вредителями будут потом. А пока заготавливаем удобрения, различные химикаты — все то, что нам потребуется в практической работе в дальнейшем.

В. СОСОВ, главный агроном колхоза.

Об образовании избирательных округов по выборам в Волгодонской городской народный суд

Решение исполкома Волгодонского горсовета № 91 от 3 марта 1976 года

На основании статьи № 15 «Положения о выборах районных (городских) народных судов РСФСР» исполком городского Совета депутатов трудящихся РЕШИЛ:

Образовать на территории г. Волгодонска следующие избирательные округа:

1-Я ИЗБИРАТЕЛЬНЫЙ ОКРУГ

ЦЕНТР: ДК «Октябрь».

ГРАНИЦЫ: улица Морская (четная сторона) от жилого дома № 54 до жилого дома № 114; улица Ю-летия Победы от ул. Морской до ул. М. Горького; килме дома №№ 35, 7, 8, 6, 1, 3; улица Дзержинского

от улицы М. Горького до улицы Степной; улица Степная (нечетная сторона) от улицы Дзержинского до переулка Коммунистического; переулок Коммунистический (четная сторона) от улицы Степной до улицы М. Горького; улица М. Горького (нечетная сторона) от переулка Коммунистического до переулка Октябрьского; де-

реулок Октябрьский (четная сторона) от улицы М. Горького до улицы Советской; затем по дворовой территории от ул. Советской до переулка Строителей; переулок Строителей от водогрязелечебницы до улицы Ленина; улица Ленина (нечетная сторона) до № 39, затем по дворовой территории от жилого дома по улице Ленина, № 39 до жилого дома № 54 по улице Морской; дома железнодорожной станции Волгодонская, поселок Красный Яр.

2-Я ИЗБИРАТЕЛЬНЫЙ ОКРУГ

ЦЕНТР: ДК «Юность».

ГРАНИЦЫ: улица Морская (четная сторона) от переулка Почтового до жилого дома № 52; затем по дворовой территории от жилого дома № 52 по улице Морской до жилого дома № 37 по улице Ленина; улица Ленина от жилого дома № 37 до переулка Строителей; переулок Строителей

от улицы Ленина до водогрязелечебницы; затем по дворовой территории от водогрязелечебницы до улицы Советской; переулок Октябрьский (нечетная сторона) от улицы Советской до улицы М. Горького; улица М. Горького (четная сторона) от переулка Октябрьского до переулка Коммунистического; переулок Коммунистический (нечетная сторона) от улицы М. Горького до улицы Степной; улица Степная (нечетная сторона) от переулка Коммунистического до улицы Химиков; улица Химиков от улицы Степной до улицы Волгодонской; улица Волгодонская от улицы Химиков до площади Ленина; переулок Почтовый от площади Ленина до улицы Морской; поселок Шлюзы; поселок Ново-Соленый.

Председатель исполкома В. ГРИШИН.
Секретарь Е. ХИЖНЯКОВА.

Об образовании избирательных участков по выборам в Волгодонской городской народный суд

Решение исполкома Волгодонского горсовета № 92 от 3 марта 1976 года

На основании статей №№ 15, 20 «Положения о выборах районных (городских) народных судов РСФСР» исполком городского Совета депутатов трудящихся РЕШИЛ:

Образовать на территории г. Волгодонска следующие избирательные участки:

1-Я ИЗБИРАТЕЛЬНЫЙ УЧАСТОК

ЦЕНТР: клуб хутора Красный Яр.
ГРАНИЦЫ: хутор Красный Яр.

ЦЕНТР: восьмилетняя школа № 5.

ГРАНИЦЫ: улица Дзержинского (нечетная сторона) от улицы Степной до улицы Ленина; улица Ленина (четная сторона) от улицы Дзержинского до улицы Вокзальной (не включая дома по ул. Ленина, №№ 90, 92); улица Вокзальная (четная сторона) от жилого дома № 62 по улице Вокзальной до улицы Степной; улица Степная (нечетная сторона) от улицы Вокзальной до улицы Дзержинского.

ЦЕНТР: шахматный клуб (улица Ленина, 53).

ГРАНИЦЫ: улица Ленина, дома №№ 53, 57; улица Морская, дома №№ 70, 72, 76, 82; дома, расположенные в районе станции Волгодонская от 108 км. по обеим сторонам железной дороги в направлении хутора Красный Яр, жилые дома 112-го километра.

ЦЕНТР: управление ПМК-1044 (улица Пионерская, 82).

ГРАНИЦЫ: переулок Коммунистический (четная сторона) от улицы Степной до улицы М. Горького; улица М. Горького (четная сторона) от переулка Коммунистического до улицы Вокзальной; улица Вокзальная (нечетная сторона) от улицы М. Горького до улицы Степной; улица Степная (нечетная сторона) от улицы Вокзальной до переулка Коммунистического.

15-Я ИЗБИРАТЕЛЬНЫЙ УЧАСТОК

ЦЕНТР: спортзал «Строитель».

ГРАНИЦЫ: переулок Коммунистический (нечетная сторона) от улицы М. Горького до улицы Степной; улица Степная (нечетная сторона) от переулка Коммунистического до улицы Химиков; улица Химиков (оба стороны) до улицы Волгодонской; улица Волгодонская (четная сторона) до переулка Чехова; переулок Чехова (четная сторона) от улицы Волгодонской до улицы Советской; улица Советская (четная сторона) от переулка Чехова до переулка Октябрьского; переулок Октябрьский (нечетная сторона) от улицы Советской до улицы М. Горького; улица М. Горького (четная сторона) от переулка Октябрьского до переулка Коммунистического.

(нечетная сторона) от переулка Чехова до переулка Лермонтова; переулок Лермонтова (нечетная сторона) от улицы Советской до улицы Ленина; улица Ленина (четная сторона) от переулка Лермонтова до улицы Волгодонской.

17-Я ИЗБИРАТЕЛЬНЫЙ УЧАСТОК

ЦЕНТР: Дворец культуры «Юность».

ГРАНИЦЫ: улица Ленина (нечетная сторона) от переулка Почтового до переулка Лермонтова; переулок Лермонтова (нечетная сторона) от улицы Ленина до улицы Морской; улица Морская (четная сторона) от переулка Лермонтова до переулка Почтового; переулок Почтовый (четная сторона) от улицы Морской до улицы Ленина.

2-Я ИЗБИРАТЕЛЬНЫЙ УЧАСТОК

ЦЕНТР: жилой дом № 3 в юго-западном микрорайоне.

ГРАНИЦЫ: юго-западный микрорайон — жилые дома №№ 1, 3, 6, 8, жилой дом № 7 по ул. 30-летия Победы.

9-Я ИЗБИРАТЕЛЬНЫЙ УЧАСТОК

ЦЕНТР: народный суд (улица Ленина, 68).

ГРАНИЦЫ: улица Ленина, дома №№ 64, 66, 68, 72, 74, 76, 76-а, 78, 82; улица 50-летия СССР, дома №№ 21, 23, 25.

13-Я ИЗБИРАТЕЛЬНЫЙ УЧАСТОК

ЦЕНТР: средняя школа № 7.

ГРАНИЦЫ: улица Ленина (нечетная сторона) от дома № 37 до переулка Лермонтова; переулок Лермонтова (четная сторона) от улицы Ленина до улицы Морской; улица Морская (четная сторона) от переулка Лермонтова до дома № 52.

18-Я ИЗБИРАТЕЛЬНЫЙ УЧАСТОК

ЦЕНТР: школа № 6 (пос. Шлюзы).

ГРАНИЦЫ: от судостроительного канала до оросительного; дома автохозяйства; железнодорожные дома 106-го километра.

3-Я ИЗБИРАТЕЛЬНЫЙ УЧАСТОК

ЦЕНТР: жилой дом № 95 по ул. Ленина.

ГРАНИЦЫ: ул. Ленина (нечетная сторона), дома №№ 93, 95, 97; ул. Морская (четная сторона), жилые дома №№ 110, 114; ул. 30-летия Победы, дом № 35.

6-Я ИЗБИРАТЕЛЬНЫЙ УЧАСТОК

ЦЕНТР: библиотека № 3 по ул. 50-летия СССР № 12.

ГРАНИЦЫ: ул. 50-летия СССР (четная сторона) от ул. М. Горького до ул. Ленина; ул. Ленина (четная сторона), дома №№ 90, 92.

10-Я ИЗБИРАТЕЛЬНЫЙ УЧАСТОК

ЦЕНТР: средняя школа № 9.

ГРАНИЦЫ: улица М. Горького, дома №№ 81, 83, 85, 87, 89, 91; улица 50-летия СССР, дома №№ 1, 3, 5, 7, 11, 17; улица Ленина, дом № 80.

14-Я ИЗБИРАТЕЛЬНЫЙ УЧАСТОК

ЦЕНТР: кинотеатр «Восток».

ГРАНИЦЫ: переулок Лермонтова (четная сторона) от улицы Ленина до улицы Советской; улица Советская (нечетная сторона) от переулка Лермонтова до переулка Первомайского; переулок Первомайский (нечетная сторона) от улицы Советской до улицы Ленина; улица Ленина (четная сторона) от переулка Лермонтова до переулка Коммунистического.

16-Я ИЗБИРАТЕЛЬНЫЙ УЧАСТОК

ЦЕНТР: редакция газеты «Ленинец» (улица Советская, 34).

ГРАНИЦЫ: улица Волгодонская (оба стороны) от дома № 1 до дома № 13; улица Волгодонская (нечетная сторона) от дома № 13 до дома № 33 включительно; переулок Чехова (нечетная сторона) от улицы Волгодонской до улицы Советской; улица Советская

19-Я ИЗБИРАТЕЛЬНЫЙ УЧАСТОК

ЦЕНТР: клуб поселка Ново-Соленый.

ГРАНИЦЫ: поселок Ново-Соленый.

Председатель исполкома В. ГРИШИН.
Секретарь Е. ХИЖНЯКОВА.

Об образовании избирательных округов по выборам в Цимлянский районный народный суд

Решение исполкома Цимлянского райсовета депутатов трудящихся № 111 от 10 марта 1976 года

На основании статьи 18 «Положения о выборах районных (городских) народных судов РСФСР» исполком районного Совета депутатов трудящихся РЕШИЛ:

Образовать избирательные округа по выборам народных судей районных народных судов:

ПЕРВЫЙ ЦИМЛЯНСКИЙ ИЗБИРАТЕЛЬНЫЙ ОКРУГ

Центр — город Цимлянск (помещение горсовета).

Границы: город Цимлянск, правобережная часть района — винсовхоз «Цимлянский», колхозы имени Ленина, Карла Маркса, «40 лет

Октября», плодосовхоз, пос. Дубравный, МТФ колхоза имени Карла Маркса, колхозы «Искра», «Ключ Ильича», «Большевик», имени Орджоникидзе, совхоз «Цимлянский».

Избирательные участки с № 1 по № 23 включительно.

ВТОРОЙ РОМАНОВСКИЙ ИЗБИРАТЕЛЬНЫЙ ОКРУГ

Центр — станция Романовская (помещение сельского Совета).

Границы: станция Романовская, вся левобережная часть района — мясововхоз «Добровольский», птицевов-

хоз имени Черныкова, овошесовхоз «Волгодонской», рыбколхоз «Путь Ленина», Романовский лесхоз, зернововхоз «Поталовский», «Грачки», совхоз «Дон», мясововхозы «Большевский» и «Дубенцовский», винсовхозы «Рябичевский», «Октябрьский», «Большов-

ский», «Морозовский», «Дубенцовский», «Краснодонецкий».

Избирательные участки с № 24 по № 49, включительно.

Председатель исполкома В. КРАВЧЕНКО.
Секретарь исполкома Л. ЛУЦЕВИЧ.

Об образовании избирательных участков по выборам в Цимлянский районный народный суд

Решение исполкома Цимлянского райсовета депутатов трудящихся № 117 от 12 марта 1976 года

На основании ст. ст. 19—24 «Положения о выборах районных (городских) народных судов РСФСР» исполком районного Совета депутатов трудящихся **РЕШИЛ:**

1. На территории района образовать следующие избирательные участки:

1-Я ЦИМЛЯНСКИЙ ИЗБИРАТЕЛЬНЫЙ УЧАСТОК

Центр—город Цимлянск, помещение ДК «Энергетик».

В границах: поселок Энергетиков, четная сторона ул. Социалистической от улицы Боевой Славы до ул. Калинина, четная сторона улицы Калинина, бараки ковровой фабрики, ремзавод, улица Речная.

2-Я ЦИМЛЯНСКИЙ ИЗБИРАТЕЛЬНЫЙ УЧАСТОК

Центр—город Цимлянск, помещение управления сельского хозяйства.

В границах: восточная часть города—улица Социалистическая (четная сторона) до улицы Краснознаменной, от улицы Краснознаменной (четная сторона) до улицы Чапаева, поселок винзавода.

3-Я ЦИМЛЯНСКИЙ ИЗБИРАТЕЛЬНЫЙ УЧАСТОК

Центр—город Цимлянск, помещение школы № 3.

В границах: западная часть города, четная сторона улицы Краснознаменной от улицы Красноармейской до улицы Социалистической, четная сторона улицы Социалистической от улицы Краснознаменной до улицы Высоковольной, четная сторона улицы Московской от улицы Высоковольной до улицы Некрасова.

4-Я ЦИМЛЯНСКИЙ ИЗБИРАТЕЛЬНЫЙ УЧАСТОК

Центр—город Цимлянск, помещение бывшей железнодорожной школы.

В границах: поселок железнодорожников, станция Цимлянская, нефтебаза, 3 отделение мясного совхоза «Цимлянский».

5-Я ЦИМЛЯНСКИЙ ИЗБИРАТЕЛЬНЫЙ УЧАСТОК

Центр—город Цимлянск, помещение конторы винсовхоза.

В границах: поселок винсовхоза.

6-Я КРАСНОЯРСКИЙ ИЗБИРАТЕЛЬНЫЙ УЧАСТОК

Центр—станция Красноярская, помещение Дома культуры колхоза им. Ленина.

В границах: станция Красноярская и квартал Сиволобов.

7-Я КРУТОВСКИЙ ИЗБИРАТЕЛЬНЫЙ УЧАСТОК

Центр—хутор Крутой, помещение сельского клуба отделения № 1 колхоза им. Ленина.

В границах: хутор Крутой.

8-Я ХОРОШЕВСКИЙ ИЗБИРАТЕЛЬНЫЙ УЧАСТОК

Центр—станция Хорошевская, помещение сельского клуба отделения № 3 колхоза им. Ленина.

В границах: станция Хорошевская.

9-Я ДУБРАВНЕНСКИЙ ИЗБИРАТЕЛЬНЫЙ УЧАСТОК

Центр—поселок Дубравный, помещение конторы Цимлянского лесничества.

В границах: поселок Дубравный, МТФ № 1 колхоза им. Карла Маркса.

10-Я ЛОЗНОВСКИЙ ИЗБИРАТЕЛЬНЫЙ УЧАСТОК

Центр—хутор Лозной, помещение сельского Дворца культуры колхоза им. Карла Маркса.

В границах: хутор Лозной, рынок Романовский, Цимлянский плодосовхоз.

11-Я НОВОЦИМЛЯНСКИЙ ИЗБИРАТЕЛЬНЫЙ УЧАСТОК

Центр—станция Новочимлянская, помещение Дома культуры колхоза им. Орджоникидзе.

В границах: станция Новочимлянская, хутор Ремизов, хутор Карпов, хутор Богатырев, урочище Большие.

12-Я КАЛИНИНСКИЙ ИЗБИРАТЕЛЬНЫЙ УЧАСТОК

Центр—станция Калининская, помещение сельского Дома культуры.

В границах: станция Калининская, хутор Карнаухов и участок мехлесхоза.

13-Я АНТОНОВСКИЙ ИЗБИРАТЕЛЬНЫЙ УЧАСТОК

Центр—хутор Антонов, помещение клуба Цимлянского мясосовхоза.

В границах: хутор Антонов.

14-Я ТЕРНОВСКОЙ ИЗБИРАТЕЛЬНЫЙ УЧАСТОК

Центр—станция Терновская, помещение клуба комплексной бригады колхоза «Большевик».

В границах: станция Терновская.

15-Я КУМШАЦКИЙ ИЗБИРАТЕЛЬНЫЙ УЧАСТОК

Центр—станция Кумшакская, помещение клуба отде-

ления № 3 колхоза «Искра».

В границах: станция Кумшакская.

16-Я МАРНИНСКИЙ ИЗБИРАТЕЛЬНЫЙ УЧАСТОК

Центр—станция Марнинская, помещение Марнинского сельского клуба.

В границах: станция Марнинская, 70 км.

17-Я ПАРШИКОВСКИЙ ИЗБИРАТЕЛЬНЫЙ УЧАСТОК

Центр—хутор Паршиков, помещение Паршиковского Дворца культуры.

В границах: хутор Паршиков, 77 км., ферма № 2 колхоза «Искра».

18-Я ЧЕРКАССКИЙ ИЗБИРАТЕЛЬНЫЙ УЧАСТОК

Центр—хутор Черкасский, помещение управления колхоза «Клич Ильича».

В границах: хутор Черкасский.

19-Я ЖЕЛЕЗНОДОРОЖНЫЙ ИЗБИРАТЕЛЬНЫЙ УЧАСТОК

Центр—хутор Железнодорожный, помещение железнодорожного сельского клуба.

В границах: станция Черкасская, 52 км.

20-Я ЛОМОВЦЕВСКИЙ ИЗБИРАТЕЛЬНЫЙ УЧАСТОК

Центр—хутор Ломовец, помещение сельского клуба.

В границах: хутор Ломовец.

21-Я КАМЫШЕВСКИЙ ИЗБИРАТЕЛЬНЫЙ УЧАСТОК

Центр—станция Камышевская, помещение Камышевского сельского Совета.

В границах: станция Камышевская, отделение № 1 Цимлянского мясосовхоза, река Дон.

22-Я ЛОЗНОВСКИЙ ИЗБИРАТЕЛЬНЫЙ УЧАСТОК

Центр—станция Лозновская, помещение Лозновской средней школы.

В границах: станция Лозновская.

23-Я КАРПОВСКИЙ ИЗБИРАТЕЛЬНЫЙ УЧАСТОК

Центр—хутор Карпов, помещение здания бывшей начальной школы.

В границах: хутор Карпов, Рынок и роща Чебачье.

24-Я РЯБИЧЕВСКИЙ ИЗБИРАТЕЛЬНЫЙ УЧАСТОК

Центр—хутор Рябичев, помещение сельского Дома культуры.

В границах: хутор Рябичев, хутор Кривая Лука.

25-Я ХОЛОДНЕНСКИЙ ИЗБИРАТЕЛЬНЫЙ УЧАСТОК

Центр—хутор Холодный, помещение сельского клуба.

В границах: хутор Холодный.

26-Я БОЛЬШОВСКИЙ ИЗБИРАТЕЛЬНЫЙ УЧАСТОК

Центр—станция Большовская, помещение сельского клуба.

В границах: станция Большовская.

27-Я ЯСЫРЕВСКИЙ ИЗБИРАТЕЛЬНЫЙ УЧАСТОК

Центр—хутор Ясырев, помещение восьмилетней школы.

В границах: хутор Ясырев, дача за Доном.

28-Я ПОБЕДОВСКИЙ ИЗБИРАТЕЛЬНЫЙ УЧАСТОК

Центр—поселок Победа, помещение клуба Большовского винсовхоза.

В границах: поселок Победа.

29-Я ВИНОГРАДНЫЙ ИЗБИРАТЕЛЬНЫЙ УЧАСТОК

Центр—поселок Виноградный, помещение клуба Октябрьского винсовхоза.

В границах: поселок Виноградный.

30-Я ПРОГРЕССОВСКИЙ ИЗБИРАТЕЛЬНЫЙ УЧАСТОК

Центр—поселок Прогресс, помещение клуба Рябичевского винсовхоза.

В границах: поселок Прогресс, поселок Мирный, поселок Головное.

31-Я ДОНСКОЙ ИЗБИРАТЕЛЬНЫЙ УЧАСТОК

Центр—поселок Донской, помещение конторы Дубенцовского винсовхоза.

В границах: поселок Донской.

32-Я МИЧУРИНСКИЙ ИЗБИРАТЕЛЬНЫЙ УЧАСТОК

Центр—поселок Мичуринский, помещение конторы Морозовского винсовхоза.

В границах: поселок Мичуринский.

33-Я КРАСНОДОНСКИЙ ИЗБИРАТЕЛЬНЫЙ УЧАСТОК

Центр—поселок Краснодарский, помещение клуба Краснодарского винсовхоза.

В границах: поселок Краснодарский.

В границах: поселок Краснодарский.

34-Я МОРОЗОВСКИЙ ИЗБИРАТЕЛЬНЫЙ УЧАСТОК

Центр—хутор Морозов, помещение клуба отделения № 1 Дубенцовского мясосовхоза.

В границах: хутор Морозов.

35-Я ДУБЕНЦОВСКИЙ ИЗБИРАТЕЛЬНЫЙ УЧАСТОК

Центр—станция Дубенцовская, помещение Дома культуры Дубенцовского мясосовхоза.

В границах: станция Дубенцовская.

36-Я ПИРОЖКОВСКИЙ ИЗБИРАТЕЛЬНЫЙ УЧАСТОК

Центр—хутор Пирожок, помещение клуба отделения № 3 Дубенцовского мясосовхоза.

В границах: хутор Пирожок.

37-Я ПОТАПОВСКИЙ ИЗБИРАТЕЛЬНЫЙ УЧАСТОК

Центр—хутор Потапов, помещение Потаповской средней школы.

В границах: хутор Потапов, поселок Насосный, Волгодонское лесничество, три дома на трассе канала.

38-Я СТЕПНОВСКИЙ ИЗБИРАТЕЛЬНЫЙ УЧАСТОК

Центр—хутор Степной, помещение Степновской начальной школы.

В границах: хутор Степной, станция Каргальская, Каргальская лесная дача.

39-Я ФРОЛО-ЕГОРОВСКИЙ ИЗБИРАТЕЛЬНЫЙ УЧАСТОК

Центр—хутор Калинин, помещение Калининской начальной школы.

В границах: хутор Калинин, хутор Казинка, хутор Егоров, хутор Фролов, хутор Савельев.

40-Я РОМАНОВСКИЙ ИЗБИРАТЕЛЬНЫЙ УЧАСТОК

Центр—станция Романовская, помещение конторы рыбоколхоза «Путь Ленина».

В границах: переулки Гагарина, Бобровский, Донской, Набережный, Пивоварский, Советский, Кожанова, четная сторона Союзного.

41-Я РОМАНОВСКИЙ ИЗБИРАТЕЛЬНЫЙ УЧАСТОК

Центр—станция Романовская, помещение Дома культуры.

В границах: переулки Гагарина, Бобровский, Донской, Набережный, Пивоварский, Советский, Кожанова, четная сторона Союзного.

В границах: печетная сторона переулка Союзного, пер. Октябрьский, Алферовский, четная сторона переулка Стахановского.

42-Я РОМАНОВСКИЙ ИЗБИРАТЕЛЬНЫЙ УЧАСТОК

Центр—станция Романовская, помещение начальной школы № 4.

В границах: ветевая сторона переулка Стахановского, переулки Чкаловский, Колодезный, Степной, Комсомольский.

43-Я РОМАНОВСКИЙ ИЗБИРАТЕЛЬНЫЙ УЧАСТОК

Центр—станция Романовская, помещение конторы Дома-интерната.

В границах: Дом-интернат престарелых и инвалидов.

44-Я ЛАГУТНИНСКИЙ ИЗБИРАТЕЛЬНЫЙ УЧАСТОК

Центр—хутор Лагутники, помещение конторы общепромышленного совхоза «Волгодонской».

В границах: хутор Лагутники.

45-Я ПОГОЖЕВСКИЙ ИЗБИРАТЕЛЬНЫЙ УЧАСТОК

Центр—хутор Погожев, помещение Парамоновской начальной школы.

В границах: хутор Погожев, хутор Парамонов.

46-Я СОЛЕНОВСКИЙ ИЗБИРАТЕЛЬНЫЙ УЧАСТОК

Центр—станция Соленовская, помещение сельского клуба птицеводческого совхоза им. Черникова.

В границах: станция Соленовская.

47-Я МОКРО-СОЛЕНОВСКИЙ ИЗБИРАТЕЛЬНЫЙ УЧАСТОК

Центр—хутор Мокро-Соленый, помещение клуба.

В границах: хутора Мокро-Соленый и Сухая балка.

48-Я СЕМЕННИНСКИЙ ИЗБИРАТЕЛЬНЫЙ УЧАСТОК

Центр—хутор Семенкин, помещение Семенкинского сельского клуба.

В границах: хутора Семенкин и Сало Терновой.

Председатель исполкома В. КРАВЧЕНКО.

Секретарь исполкома Л. ЛУЦЕВИЧ.

Важная политическая кампания

11 апреля 1976 года, в соответствии с Указом Президиума Верховного Совета РСФСР, проводятся выборы народных судов.

В нашем районе будут избираться два народных суда. Выборы проходят на основе всеобщего равного и прямого избирательного права при тайном голосовании. Избираются судьи сроком на пять лет.

Деятельность народного суда многогранна и разнообразна. В его обязанности входит рассмотрение уголовных и гражданских дел, материалов об ответственности за административные нарушения, исполнение судебных решений, профилактическая работа по предупреждению правонарушений и многое другое.

За последние пять лет, благодаря усилиям администрации, партийной и профсоюзной организаций, народный суд Цимлянского района достиг определенных успехов.

Вот уже третий год подряд работа канцелярии суда по итогам смотров-конкурсов, проводимых отделом юстиции облисполкома и облсовпрофа, признается лучшей. Ей присуждается первое место с вручением Почетных грамот, среди ко-

торых и грамота Министерства юстиции РСФСР. В этом большая заслуга начальника канцелярии Л. А. Авдоловой, секретаря суда В. С. Буруниной и других.

Председатель суда М. Б. Пеньков и народный судья С. В. Мамонов, имея большой опыт работы, систематически повышают свой профессиональный уровень, а это, в свою очередь, отражается на качестве работы.

Ежегодно снижается количество поступающих в суд жалоб трудящихся. Судебными исполнителями возмещается ущерб, причиненный государству преступниками, до 80 процентов.

До 1973 года народный суд размещался в старом непригодном помещении. Теперь он находится во вновь выстроенном капитальном здании. Здесь имеется большая библиотека юридической литературы, где можно найти ответ на любой вопрос. Все материалы по законодательству и судебной практике кодифицированы.

Коллектив народного суда принимает активное участие в общественной жизни района.

Секретари судебных заседаний Е. В. Холоша и

М. В. Жаркова являются агитаторами на избирательных участках. М. В. Пеньков — депутат райсовета, член ревизионной комиссии РК КПСС, председатель общества «Знание». Ни одно совещание или собрание членов товарищеских судов, добровольных народных дружин, советов профилактики и т. д. не проходит без участия М. В. Пенькова или С. В. Мамонова.

В народный суд каждые два года общими собраниями трудящихся избираются народные заседатели. На последних выборах избрано 150 человек. Народные заседатели являются хорошими пропагандистами правовых знаний среди населения. На предприятиях, по месту работы, они разъясняют вопросы трудового, жилищного и семейного законодательства, борются за укрепление социалистического законности и правопорядка. К таким заседателям относятся А. Н. Захаров, И. Ф. Демидов, В. И. Латышева, Г. А. Богун, В. П. Шенелев и многие другие.

В. КАПЫРИН,
секретарь партийной организации прокуратуры, народного суда и юрконсультации.

НОВЫЕ ФИЛЬМЫ



В СЕ ДЕЙСТВУЮЩИЕ лица фильма — реальные люди. И события тоже реальные. Рассказывает фильм о подвиге советских ученых-атомщиков, сумевших в трудных условиях и в самый короткий срок завершить невыполнимую сложную задачу.

Отсчет событий начинается с 6 августа 1945 года, когда на Хиросиму была сброшена американская атомная бомба.

Группа выдающихся немецких физиков, интернированных англичанами в замке Ферм-Холл на Британских островах, произведя несложные вычисления, приходит к выводу: если взрывная сила бомбы, как вещает радио, эквивалентна двадцати тысячам тонн взрывчатки, значит, это атомная бомба, над которой они, немецкие физики, работали тоже. Но не успели сделать...

Итак, еще к началу войны над атомной бомбой работали и немецкие, и американские физики. Советские ученые занялись ею позднее.

Картина рассказывает не только о том, как создавалась, но и почему создавалась в Советском Союзе атомная бомба.

Американцы считают, что проблему атомной энергии мы сможем решить не раньше, чем через десять лет. Ну что ж, часы включены, — говорит академик Курчатову Зубавин, на плечи которого легла самая тяжелая, черная работа — техническое обеспечение труда физиков.

В фильме снимались Сергей Бондарчук (академик Курчатов), Георгий Жженов, Ирина Скобцева, Николай Бурляев, Михаил Ульянов и другие известные актеры.

Премьера двухсерийного широкоформатного цветного художественного фильма «Выбор цели» состоялась в кинотеатре «Восток» 17 марта. Приглашаем зрителей посмотреть этот фильм. **Р. ТОМАШЕВИЧ,** директор кинотеатра.

ПИСЬМО В РЕДАКЦИЮ

Благодарим дирекцию Цимлянского гидроузла, партийную и профсоюзную организации за оказание помощи в похоронах Николая Яковлевича Хлынова, за большое внимание, проявленное к нам. **Семья Хлынова.**

Зам. редактора **Л. ЦАРЕГОРОДЦЕВ.**



ПРОФТЕХУЧИЛИЩЕ НОВОПИСЦОВСКОГО

Льнокомбината
ПРОИЗВОДИТ НАБОР УЧАЩИХСЯ
НА 1976—1977 УЧЕБНЫЙ ГОД
ПО СПЕЦИАЛЬНОСТЯМ:

прялщиц — срок обучения 12 месяцев,
съемщиц — срок обучения 12 месяцев,
ткачей — срок обучения 15 месяцев.

Поступающие обеспечиваются трехразовым бесплатным питанием или стипендией в сумме 32 рублей в месяц, а также бесплатным общежитием. Заработная плата выплачивается по учебным разрядам.

В профтехучилище принимаются девушки в возрасте 15—18 лет с образованием 8—10 классов. В поселке имеется вечерняя школа.

Проезд оплачивает льнокомбинат.

За справками обращаться по адресу: 155312 Чкаловская обл., Вичугский район, п. Новописцово. Профучилище.

ВОЛГОДОНСКОМУ ГОРМОЛЗАВОДУ

на постоянную работу

ТРЕБУЮТСЯ:

экспедитеры-грузчики,
грузчики (мужчины) для работы на складе готовой продукции,
слесари-наладчики, автослесарь,
старший машинист котельной,
начальник отдела снабжения,
шоферы, плотник, гагдеробщица-уборщица,
рабочие в цех (женщины).

Обращаться в отдел кадров завода или к уполномоченному отделу по использованию трудовых ресурсов, г. Волгодонск, ул. Советская, 2.

ШАХТИНСКОЕ МОНТАЖНОЕ УПРАВЛЕНИЕ

ТРЕСТА «КАВЭЛЕКТРОМОНТАЖ»

ПРИГЛАШАЕТ

на постоянное место работы в г. Волгодонск на Волгодонской монтажный участок «Кавэлектромонтаж» по специальности:

электромонтажник 3, 4, 5 и 6 разрядов.

Принятые на работу обеспечиваются жильем: отдельные общежитием, семейным будут предоставлены квартиры в течение 1976 года — первой половины 1977 г.

Оплата трудадельно-премиальная, командированным на строительство Атоммаша выплачивается 50 процентов монтажной надбавки.

Обращаться по адресу: г. Шахты, пр. Чернокозова, 214, Шахтинское монтажное управление треста «Кавэлектромонтаж», отдел кадров.

21 марта в 10.00 часов в помещении Волгодонской средней школы № 7 состоится 16-я отчетная конференция садоводов-любителей товарищества «Волгодонской садовод». **Правление.**

ДЕТСКИЙ САД «МАЯК»

ПРИГЛАШАЕТ

на постоянную работу: повара, няню. Обращаться: г. Волгодонск, ул. Волгодонская, 14.

Меню двухкомнатную изолированную квартиру со всеми удобствами в г. Междуреченске, Кемеровской обл., на равноценную квартиру в г. Волгодонске. Обращаться: г. Волгодонск, ул. Пушкина, 16, кв. 1, к Головушкиной Л. В.

ВОЛГОДОНСКОЙ ГОРКООПТОРГ

ПРИГЛАШАЕТ НА РАБОТУ:

зав. отделами, продавцов, технику, рабочих, экспедиторов.

За справками обращаться в отдел кадров горкоопторга, г. Волгодонск, ул. Ленина, 57 или к уполномоченному отделу по использованию трудовых ресурсов, г. Волгодонск, ул. Советская, 2.

РЕДАКЦИИ ГАЗЕТЫ «ЛЕНИНЕЦ» ТРЕБУЕТСЯ

уборщица. Обращаться: г. Волгодонск, улица Советская, 32/34.

НАШ АДРЕС: 347340, г. Волгодонск, ул. Советская, 32-34.

ДРУЖИНА НА СТРАЖЕ

В укреплении социалистического правопорядка и законности, наряду с государственными органами и общественными организациями, важная роль принадлежит добровольным народным дружинам.

В Цимлянском районе действует около 50 добровольных народных дружин, организованных при сельских и городском Советах.

Примером, когда благодаря добровольным народным дружинам предотвращались тяжкие преступления, несли наказание те, кто их совершил, можно привести немало.

Активно работают дружины Цимлянской ГЭС, ковровой фабрики, ремонтно-механического завода, Ново-Цимлянского сельсовета.

Вместе с тем, не везде уровень работы народных дружин достаточно высок. Еще слабо используются возможности народных дружин в борьбе против хулиганства, пьянства, хищений социалистической собственности, в правовой пропаганде среди населения в РСУ № 1, рыбоколхозе «15 лет Октября», лишекомбинате. На этих предприятиях дружины собираются нерегулярно, на дежурство приходят не все члены ДНД. Видимо, руководителям вышеназванных предприятий следует серьезно подумать над тем, чтобы наладить эффективную работу ДНД.

И. БАСЕНКО,
помощник начальника штаба ДНД района.

ВЫ КУПИЛИ РУЖЬЕ...

В нашей стране установлен единый порядок приобретения, учета и хранения охотничьих ружей. Продажа гладкоствольных и нарезных охотничьих ружей производится только по разрешению органов внутренних дел по предъявлению охотничьего билета.

Все охотничьи ружья должны быть зарегистрированы. Регистрируются они после приобретения не позднее одного месяца. Переоформление ружей осуществляется в органах внутренних дел один раз в три года.

Охотничьи ножи приобретаются без разрешения органов внутренних дел, но по охотничьим билетам.

После регистрации оружия гражданам выдаются индивидуальные разрешения на его хранение. Боеприпасы к оружию, порох и дробь в торговых предприятиях будут продаваться только по предъявлению этого разрешения и охотничьего билета.

Лицам, не занимающимся охотой и не имеющим охотничьего билета, такие разрешения выдаются со штампом «без права охоты». Боеприпасы, порох, дробь и охотничьи ножи по таким разрешениям продаваться не будут.

Владельцы малокалиберных винтовок, пистолетов, нарезного оружия и охотничьих ружей, которым органами внутренних дел отпущено в выдаче разрешений на их хранение, обязаны в месячный срок сдать

оружие в комиссионные магазины для реализации.

Боевое оружие всех видов не подлежит продаже, а сдается в органы внутренних дел.

Разрешение не выдается на приобретение и хранение безномерного или самодельного огнестрельного оружия. Такое оружие подлежит во всех случаях сдаче в органы внутренних дел без возмещения стоимости.

Запрещается продавать или перепродавать оружие другим лицам без разрешения органов внутренних дел. При нарушении этих правил оружие будет изъято, а лица, виновные в нарушении, привлечены к ответственности.

Владельцы охотничьего оружия обязаны обеспечить его надежное хранение в запираемых шкафах и других местах, исключающих доступ к нему родственников и посторонних лиц. Ружья хранятся в чехлах, в разряженном и разобранном виде, отдельно от патронов.

При выносе оружия из помещения и перевозке всеми видами транспорта, оно должно быть разряжено и обязательно зачехлено.

М. БОЙЦОВ,
начальник Волгодонского ГОВД.
Ф. ТЕКУТЬЕВ,
зам. начальника Цимлянского РОВД по политико-воспитательной работе.

П О П Р А В К А

В «Ленинце» за 13 марта в корреспонденции «Здание на март» на первой странице по техническим причинам допущена неточность. Второе предложение первого абзаца следует читать так: «Рассмотрено выполнение месячной программы за февраль и намечены мероприятия по безусловному выполнению плана первого квартала в объеме 18,5 миллиона рублей».

История города в цифровом формате Город Волгодонск (Ростовская область) 2015 год



ВОЛГОДОНСКОЕ (ГОРОДСКОЕ) МЕСТНОЕ ОТДЕЛЕНИЕ
ВСЕРОССИЙСКОЙ ПОЛИТИЧЕСКОЙ ПАРТИИ
«ЕДИНАЯ РОССИЯ»



Администрация города
ВОЛГОДОНСКА



Централизованная библиотечная система
Волгодонска

Финансовая поддержка проекта



АО «Атоммашэкспорт» <http://www.atomexp.ru/>

Генеральный директор Куликов Сергей Сергеевич

Первый заместитель генерального директора Кривошлыков Николай Иванович



ООО «Регионпромсервис» (РПС) <http://oorsps.ru/>

Директор Самсонов Сергей Юрьевич

Заместитель директора по коммерческой части Голотин Вячеслав Васильевич