

Ленинец

Орган Волгодонского горкома и Цимлянского райкома КПСС,
Волгодонского городского и Цимлянского районного Советов депутатов трудящихся.

1965 г. ● 23 НОЯБРЯ, ВТОРНИК ● № 185 (4611) 35-й год издания. ● Цена 2 коп.

Работают с огоньком

МЕХАНИЗАТОРЫ первой комплексной бригады сельхозартели «40 лет Октября», окончив полевые работы, приступили к осеннему ремонту техники. Были созданы две ремонтные группы. Их возглавили опытные мастера Захар Тимонин и Федор Сиволобов.

С первых дней ремонта среди механизаторов разгорелось соревнование за экономию времени и качественную подготовку механизмов. В короткий срок они отремонтировали восемь культиваторов.

Трактористы Г. Сюнин, П. Клименко, А. Солошенко, Н. Селезнев и другие, как правило, перевыполняют нормы выработки. Неплохо трудятся на ремонте зерновых сеялок слесари В. Сивяков и П. Меркулов.

Встав на предсезонную трудовую вахту, коллектив механизаторов первой бригады прилагает свои усилия к тому, чтобы ремонт техники был завершен к 1 марта 1966 года.

М. ЖИДКОВ,
наш внешт. корр.

Навстречу
XXIII
съезду
КПСС

Подарок рационализаторов

РАЦИОНАЛИЗАТОРЫ участка механизации строительства, как и все советские люди, готовят трудовые подарки XXIII съезду КПСС.

Старший прораб по земляным работам Н. Крючков и прораб С. Володазов внесли предложения, которые позволили проводить малообъемные грунтовые работы механизированным способом. Это дало возможность облегчить труд многих рабочих на строительных объектах города.

Выигрыш во времени, экономия в сотни рублей дали внедренное в производство приспособление Андрея Никитенко для монтажа и демонтажа больших кранов.

Творческая мысль электросварщика П. Забудько позволила ускорить технологию наплавки осей катков экскаватора, усовершенствовать конструкцию кронштейнов рулевого управления.

22 внедренных предложения — около 5 тысяч рублей экономии — таков подарок XXIII съезду партии рационализаторов участка механизации строительства.

И. ФЕДОРОВ.



КОГДА в бухгалтерии колхоза «Ключ Ильича» заканчивали составление отчетов по итогам работы животноводов за девять месяцев, туда вошел сухощавый молодой человек среднего роста, в ватной стеганке и резиновых сапогах.

— Хорошо, Володя, что ты пришел, — встретил его экономист Василий Никитенко. — Ваша ферма производит самое дешевое молоко. И они принялись изучать цифры.

...Животноводы первой молочнотоварной фермы, где Владимир Горячев работает механиком доильной установки, за девять месяцев текущего года добились заметного снижения себестоимости молока. Каждый его центнер обошелся по 10 руб.

лей 91 копейке, вместо плановых — 12 рублей 52 копеек. Затраты труда составили 1,2 человеко-дня, что на 0,6 человеко-дня ниже плана. При сдаче государству мо-

Механик доильного зала

ПРИМЕТНЫЕ ЛЮДИ СЕЛА

лока, произведенного на этой ферме, колхоз получил по 2 рубля 09 копеек чистой прибыли на центнер.

Одним из условий, способствующих удешевлению продукции является то, что здесь вот уже четыре года применяется механическое доение.

— Раньше, конечно, я не предполагал, что буду доить коров, — рассказывает механизатор. — С детства меня тянуло к тракторам. После окончания школы в 1953 году я устроился в Мичуринское училище механизации, где и получил я специальность тракториста-машиниста широкого профиля. До 1962 года работал трактористом.

вится эта работа, и он отдаст ей все силы и умение. Утренняя дойка на ферме начинается в 6 часов. Владимир приходит на работу намного раньше. Включает механизмы, осматривает животных, запускает моторы. И доильный зал. Пять-семь минут — и 30 коров сходят с «конвейера». Их место занимают очередные.

Коллектив животноводов первой МТФ колхоза «Ключ Ильича» с большой радостью встретил сообщение о созыве XXIII съезда КПСС. Этому важному событию в жизни партии и народа труженики фермы посвящают свои трудовые успехи. Немалая доля труда вложена и механизатором Владимиром Горячевым.

В. БУТОВ.

НА СНИМКЕ: механик доильного зала Владимир Горячев.



По стране / Любимой

● **ШАХТЕРЫ** Гусиноозерска — кочегарки Бурятской АССР недавно досрочно завершили семилетнее задание. Включившись в соревнование за достойную встречу XXIII съезда КПСС, они обязались до конца года выдать 250 тысяч тонн сверхпланового угля.

● В ГОРОДЕ Кизильюрте вступил в эксплуатацию передвижной домостроительный комбинат мощностью в 35 тысяч квадратных метров жилой площади в год. Он будет обеспечивать жильем строителей крупнейшей на Северном Кавказе Чиркейской ГЭС. Комбинат оснащен вибраторами высокой частоты. С их помощью изготавливается бетон, который не требует длительной термической обработки.

● **МАСТЕРА** Барнаульского комбината химических волокон выпустили пробную партию капронового волокна — эластик. Он будет восемнадцатым продуктом этого химического гиганта Западной Сибири.

СЛЕДУЯ ПОЧИНУ РОСТОВЧАН

ПОЧИН передовых ростовских предприятий, выступивших инициаторами социалистического соревнования за достойную встречу XXIII съезда партии, нашел широкую поддержку среди волгодонцев. Обсудив призыв ростовчан, коллективы промышленных предприятий города включились в соревнование и взяли на себя новые повышенные обязательства.

Работники химкомбината, например, обязались выполнить годовое производственное задание к 28 декабря и выпустить сверх плана 300 тонн синтетических жирных кислот для мыловарения, 150 тонн моющих средств и 50 тонн первичных жирных спиртов.

Важные мероприятия наметили химики на первый квартал будущего года. Выпуск продукции на

1 рубль производственных фондов, например, решено увеличить на два процента. Внедрить план научной организации труда на рабочих местах в цехах № 1 и № 2. За счет снижения себестоимости выпускаемой продукции на полпроцента химики планируют получить не менее ста тысяч рублей экономии.

Н. ЛУГАНСКИЙ,
председатель завкома профсоюза
химкомбината.

Все работы выполнять только высококачественно — такое слово дал коллектив Волгодонского участка треста «Южтехмонтаж», который включился в соревнование за достойную встречу XXIII съезда партии. Успешно выполняет свое обязательство комсомолец Николай Селиванов. Все детали для трубных узлов и металлоконструкций, которые он заготавливает, сделаны точно по чертежам.

НА СНИМКЕ: слесарь Н. Селиванов за работой.

Фото А. Бурдюгова.

Специальный ВЫПУСК

ОПЕРАТИВНОГО ШТАБА «ЛЕНИНЦА» НА ФЕРМАХ

• Кормоприготовление во
 • Устройство цехов—простейшее.
 • счет этого сэкономлено
 • дов нет, усвояемость груб

ПОДДЕРЖИВАЯ начин активистов печати зерносовхоза «Потаповский», взявших зимовку скота под свой контроль, редакция газеты «Ленинец» организовала оперативный штаб селькоров на фермах. Штаб совместно с активистами печати на местах уже провел рейды во всех хозяйствах, вскрыл недостатки в организации первых дней зимовки. Материалы рейдовых бригад посланы в партийные комитеты колхозов и совхозов для принятия мер. Большинство из них уже обсуждены.

В дальнейшем оперативный штаб намеревается провести общественный смотр выполнения государственных планов-заказов. Главным же резервом повышения продуктивности животных является кормоприготовление. Некоторый опыт в этом деле накопили животноводы зерносовхоза «Добровольский». Оперативный штаб попросил главного зоотехника Ивана Ивановича Мацинина рассказать о работе кормоцехов на фермах.

Публикуя рассказ И. И. Мацинина, оперативный штаб «Ленинца» считает, что опыт добровольцев поможет всем колхозам экономно и с большей пользой использовать корма.

КОРМОЦЕХ НА ФЕ

Подшла тележка, груженная измельченной соломой. Рабочий кормоцеха Захар Субботин сейчас соединит парообразователь с тележкой, через два часа животные получат увлажненную массу. Наш фотокорреспондент А. Бурдюгов печател момент подготовки массы к запариванию (снимок справа).

На нижнем снимке вы видите Ольгу Косович за приготовлением измельченной массы на ДКУ.

В зимний период — больше продуктов

ЗЕРНОСОВХОЗ «Добровольский» — одно из крупных хозяйств района. В одинаковой степени здесь развиваются и растениеводство и животноводство. У нас в совхозе десять больших животноводческих ферм, 12 отар овец. Доярки, скотники, птичники, свиноводы всю свою энергию и деятельность направляют на то, чтобы поголовье скота росло из года в год, повышалась его продуктивность.

В этом направлении уже сделан шаг вперед. В настоящее время на фермах зимует 6.300 голов крупного рогатого скота, 4.800 свиней, более 18.500 кур, 12.800 овец. Эти цифры, которые в полтора и более раза выше, чем были пять — шесть лет назад, свидетельствуют о том, что мы на правильном пути. Поголовье скота продолжает расти. Для этого создаем «мы» имеем плановый запас коров, но уже в будущем году коров будет 2.600. На фермах сейчас находится 500 нетелей. Для воспроизводства свиноголовья содержится 400 основных и 300 разовых свиноматок.

Повышается и продуктивность скота. Так, несмотря на неблагоприятные условия нынешнего года, мы смогли получить молока больше, чем в 1964 году. Прибавка составила 178 килограммов. Это и позволило совхозу досрочно выполнить годовое обязательство по производству и сдаче продукции государству. На заготовительные пункты уже поступило 18.300 центнеров молока. Наши животноводы также справились с заказом страны на поставку мяса. Этого ценного продукта заготовлено 6.520 центнеров. Усилия птицеводов также направлены на то, чтобы не остаться в долгу перед государством. Работники птицеферм уже сдали более миллиона яиц, а к концу года они твердо решили справиться и с годовым планом — сдать еще около 80 тысяч яиц.

Сейчас, когда вся страна готовится достойно встретить XXIII съезд партии, совхозные животноводы трудятся с еще большим напряжением. Эти дни совпали с самым серьезным периодом в животноводстве — зимовкой. Испытывая большие трудности, работники ферм все же добиваются сравнительно высоких надоев, привесов. Благодаря этому мы имеем возможность сдать сверх плана около 1.000 центнеров молока и 100 центнеров мяса.

В нынешнем году в совхозе заготовлено очень мало различных кормов. Обеспеченность грубыми кормами составляет 46 процентов к потребности, силосом — 25, концентратами — 35. Надо искать выход из создавшегося положения с тем, чтобы в зимний период чем-то восполнить недостающее количество кормов и не снизить продуктивность скота. Выход один — наладить кормоприготовление.

Еще в период заготовки кормов были исполь-

зованы все возможности. Новая солома сразу же измельчалась, а затем подвозилась к местам зимовки. Специальные механизированные отряды доставляли к фермам и солому прошлых лет. У мест скармливания припасено свыше трех тысяч тонн прошлогодней соломы. Солома некачественная, грубая. Безусловно ее без переработки нельзя вводить в рацион животных. Поэтому еще осенью мы стали измельчать солому. Для этой цели использовали семь комбайнов с измельчителями.

А на свиноводческих фермах мы также с лета начали подготовку к кормоприготовлению. На ДКУ измельчили гороховую солому. Таким образом, грубые корма еще задолго до зимовки были подготовлены к тому, чтобы их можно было увлажнять, запаривать.

Увлажнение кормов, запаривание, приготовление различных мешанок, болтушек — шаг к тому, чтобы и зимой мы смогли получать высокие удои, привесы, выносливость животных.

Все корма — в увлажненном виде

ПРИГОТОВЛЕНИЕМ кормов мы начали по-настоящему заниматься в минувшую зимовку. На трех молочно-товарных фермах и двух свиноводческих организовали производство искусственного молока. Эта питательная жидкость вошла в рацион кормления телят, поросят. Только в нынешнем году ее произвели свыше 700 тонн. В наступивший зимний период производство заменителя цельного молока организовано на пяти фермах.

Недостаток концентратов заставил нас подумать о приготовлении кормов на свиноводческой ферме. Сорок процентов в общем рационе занимает мешанка, приготовленная из концентратов и гороховой муки. Зерно и гороховая мука приготавливаются непосредственно на ферме. Для этой цели здесь установлены ДКУ.

Затем смесь засыпают в емкость, размер которой около двух тонн, и заливают кипятком. Запаривание продолжается 3—4 часа.

Приготавливаем жидкую мешанку и для коров. В рационе предусматривается давать животным ежедневно не менее 500 граммов концентратов. Если же зерно давать животным в сухом виде, то эффект будет незначительным. Поэтому приготавливаем своеобразную болтушку. Размолотое зерно засыпаем в чан, наливаем туда кипятком. И как только жидкость остынет, даем коровам. Такой болтушкой каждая корова получает до 5—6 литров. Мешанка поедается скотом с большой охотой.

В практике колхозов и совхозов есть очень много способов обработки грубых кормов. Один из них — гидролиз соломы — был использован и в нашем совхозе. Хотелось поделиться опытом гидролиза кормов. Возможно, его применят в других хозяйствах нашего района.



В качестве основного сырья для дрожжевания используются размолотое зерно и зерновые отходы, которые потом смешиваются с измельченными грубыми кормами: соломой, стержнями почков кукурузы.

Дрожжевание кормов производится в дождевом зале. В помещении установлен деревянный отсек на два отсека. В меньшем размножается специальная закваска — «саратовская-3».

Начинают размножение закваски с подготовки одного литра питательной смеси. Сто граммов муки заливают 300 граммами горячей воды и в держивают один час при температуре 60—65 градусов. Затем добавляют еще 100 граммов муки и 500 граммов теплой воды, перемешивают и охлаждают до 30—32 градусов тепла. В полученную смесь вносят один литр закваски. На размножение закваски требуется полтора-два часа.

Этот процесс повторяется до тех пор, пока будет получено 100 литров закваски, которую впоследствии выливают в меньший отсек ящика.

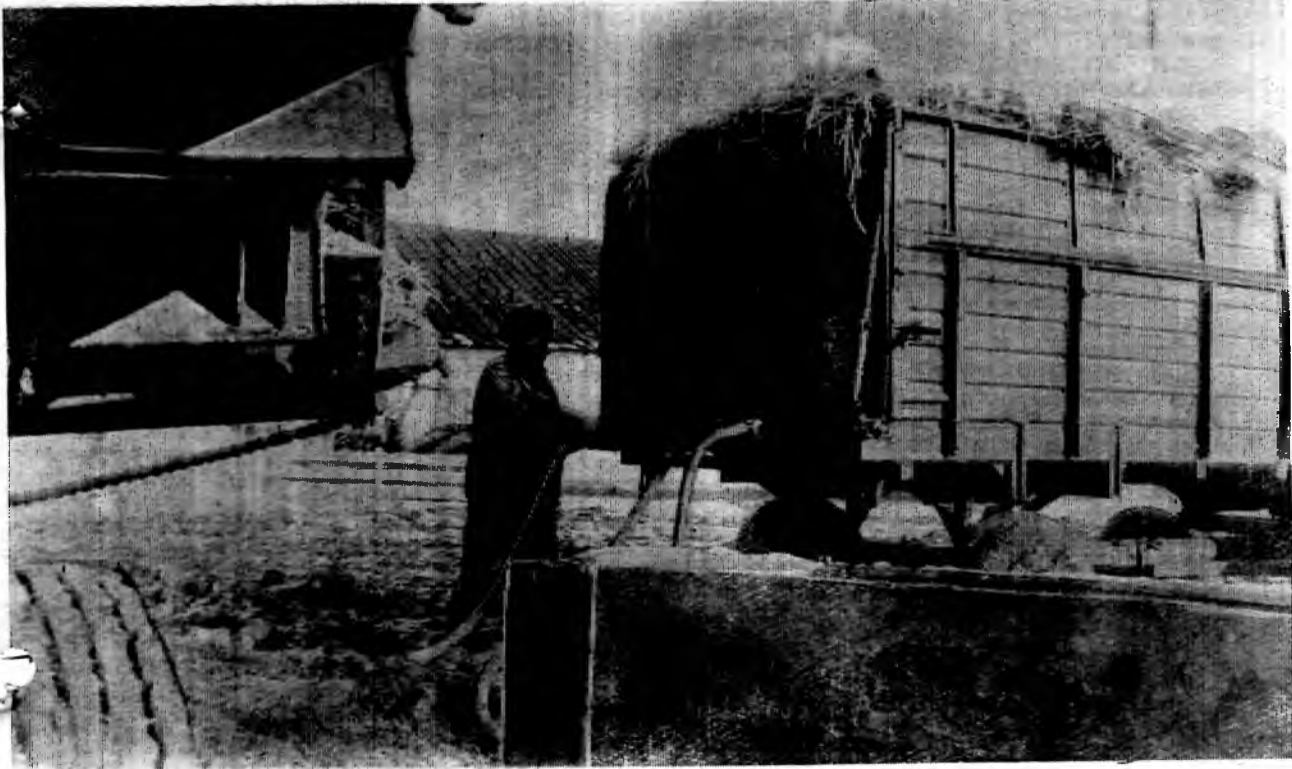
Туда засыпается 40 килограммов размолотого зерна и добавляется 80 литров кипяченой воды. В течение 40 минут идет охлаждение дерти. В истечение этого времени в отсек добавляется 40 килограммов дерти и 220 литров теплой воды, а через сорок минут — 100 килограммов закваски.

В большом отсеке ящика тоже производится приготовление кормов, но без закваски. 80 килограммов пшеничной дерти заливают 200 литрами кипяченой воды. Поддерживают температуру 60—65 градусов. Через сорок минут в отсек добавляют еще 80 килограммов дерти и 400 литров теплой воды, снижают температуру до 30—32 градусов.

В течение 40 минут в этом отсеке ящика происходит процесс брожения. Затем поднимают заливку, разделяющую оба отсека, и соединяют

сполняет недостаток кормов. • Солому запаривают в две смены. • За год произведено 700 тонн искусственного молока. За 25000 литров цельного молока. • Запаренная солома — отхо-
 вых кормов повышается на 25 процентов.

РМЕ — ВЫШЕ ПРОДУКТИВНОСТЬ



закваску с питательной смесью. Все тщательно перемешивается. Через 2—3 часа получается 1.340 килограммов закваски. Перекрыв задвижку малого отсека, оставляют в нем массу для следующего заквашивания, а массу из большого отсека выливают в другую емкость для брожения. Для этого на ферме приспособили бетонированную яму доильного зала. Температура смеси в яме должна быть 30—32 градуса.

Одновременно с приготовлением закваски готовят гидролизную массу. На ДКУ измельчают стержни початков кукурузы. Потом их засыпают в бак, куда добавляется серная кислота и вода из расчета 150 граммов серной кислоты, 750 литров воды на 180 килограммов измельченных кормов. Бак закрывают крышкой и подключают пар от паробразователя. Котельная находится в одном помещении с доильным залом.

Как только жидкость в баке доходит до кипения, пар выключают, но крышку не открывают в течение часа. Затем содержимое выливают в бродильную емкость, а бак снова заполняется кормовой смесью. Содержимое двух запарных баков тщательно перемешивается с закваской. В бродильной емкости смесь находится около 3 часов. Как только масса остынет до 30 градусов, ее выдают животным.

Каждой корове выдается по 18 килограммов дрожжеванных кормов. Животные охотно поедают приготовленную теплую массу.

Гидролиз кормов помог нам в прошлую зиму добиться высоких надоев. Если до дачи питательных кормов на ферме четвертого отделения получали в сутки 550—600 литров молока, то неделю спустя — в два раза больше. Думаю, что гидролиз кормов поможет нам и нынче.

Большую пользу хозяйству приносит и запаривание соломы. Сам процесс увлажнения соломы проще чем гидролиз, но эффективность его не ниже.

Устройство цехов доступно всем

ПРИГОТОВЛЕНИЕ кормов требует специальных помещений, машин. Но можно легко обойтись и без капитальных построек. Так, на четвертом отделении для дрожжевания использовали доильный зал. В примитивных помещениях здесь же установлены ДКУ, как для размола зерна, так и для приготовления муки из гороховой соломы.

На первом отделении создан цех для запаривания соломы. В помещении установлен котел-парообразователь КВ-200. Отопление его раньше производилось углем или дровами. Наши механизаторы проявили творческую смекалку — установили форсунку, и сейчас отопление производится отходами дизтоплива в смеси с отработанными маслами.

Для подвоза измельченной массы и запаривания используем саморазгружающиеся кормораздатчики. Процесс увлажнения соломы начинается у скирды. Измельченную солому скотники погружают на тележку, накрывают брезентом. Тележки предварительно оборудованы. К переднему борту прикреплены трубки — паропропускники. Тележку с соломой подгоняют к помещению, где установлен бак-парообразователь, который соединяют с тележкой шлангами. После этого подается пар.

Весь процесс запаривания кормов длится три-четыре часа. Для загрузки тележек затрачивается около часа. Эту работу выполняют скотники. Измельченная масса хорошо впитывает влагу. Но все равно мы для запаривания выделяем час. А затем увлажненная масса томится более двух часов. И только после этого скотники забирают

ируем тележки колесными тракторами. Выделены фермам для подвоза кормов, отпадает необходимость в выделении трансфертных средств. значение играет и правильная организация в цехах. Так, на первом отделении

цех работает круглые сутки. Днем запаривают две тонны соломы, которую коровам выдают на ночь. Ночью готовим еще две тонны для раздачи утром. Таким образом, животные в каждую дачу получают только увлажненные корма.

Для приготовления кормов выделили нужное количество людей. На свиноводческой ферме мешанки, искусственное молоко готовят Василий Самсонов, Михаил Клевцов. Они работают старательно, своевременно готовят корма. Этому способствует и Ольга Федоровна Костюкович, которая на ДКУ измельчает зерно.

На молочноводческой ферме в кормоцехе работают три механизатора. Захар Суббот, Владимир Чепурушко и Николай Фетисов ежедневно готовят 4 тонны запаренной соломы, тонну поила и столько же искусственного молока. Этого количества запаренного корма вполне достаточно на сутки.

Выгодно, экономично

КОГДА впервые мы начали обрабатывать корма на фермах, создавать кормоцехи, многие животноводы, да и руководители ферм с неохотой отнеслись к этому делу. Они считали, что эффекта будет мало, зато это отразится на себестоимости продукции.

Но уже в первом месяце было доказано большое преимущество приготовленных кормов. Так, гидролиз грубых кормов повысил питательность их. В одном и том же рационе наличие переваримого вещества увеличилось. Надой молока стал в два раза выше.

То же самое показало и искусственное молоко. В течение года мы приготовили его более 700 тонн. Это дало возможность нам повысить привесы молодняка, на ферме стало меньше желудочных заболеваний животных. Кроме этого, мы сэкономили большое количество цельного молока. По схеме, в которой не предусмотрена выстойка искусственного молока, мы должны каждому теленку за определенный период дать 200 литров цельного молока. По новой же схеме телятам вынаивается 175 литров молока. В этом году мы получили более 1.000 голов молодняка. Следовательно, экономия цельного молока составила 25 тысяч литров.

Большую экономическую выгоду дает и запаренная солома. Усвояемость ее повышается на 15—20 процентов. Каждый животновод знает, что при даче сухой соломы отходы составляли около 30, а то и более процентов. Значит, из тонны соломы 300 килограммов не используется. А это стоит 10 рублей 50 копеек. На запаривание же тонны соломы мы тратим около двух рублей. Но зато нет никаких отходов. И здесь экономия очевидна — она составляет более 8 рублей.

Мы говорили о том, что запаренные, увлажненные корма восполняют недостающее количество сухих. Полученной после запаривания массы получается больше сухой на 60—80 процентов. Так, если мы загружаем тонну сухой массы, то готового корма получаем полторы тонны, а то и больше.

Сейчас наши животноводы, видя экономическую выгоду приготовленных кормов, с большой охотой ведут приготовление мешанок, запаривают солому. Такие цехи будут работать в хозяйстве на каждой ферме.

И. МАЦИНИН,
 главный зоотехник зерносовхоза
 «Добровольский».

Об образовании избирательных округов и участков по выборам в Цимлянский районный народный суд

РЕШЕНИЕ ЦИМЛЯНСКОГО РАЙОННОГО СОВЕТА ДЕПУТАТОВ ТРУДЯЩИХСЯ ОТ 19 НОЯБРЯ 1965 ГОДА

В соответствии с решением исполкома облсовета № 1120 от 10 ноября 1965 года «О сети и штатной численности народных судов» и ст. ст. 18—19—20 «Положения о выборах районных (городских) народных судов РСФСР» исполком райсовета РЕШАЕТ:

1. Образовать на территории района два избирательных округа по выборам в Цимлянский районный народный суд **ИЗБИРАТЕЛЬНЫЙ ОКРУГ № 1**

В границах: избирательных участков с № 1 по № 23 включительно.

ИЗБИРАТЕЛЬНЫЙ ОКРУГ № 2

В границах: избирательных участков с № 24 по № 45.

2. На территории избирательных округов № 1 и № 2 образовать следующие избирательные участки:

1-И ЦИМЛЯНСКИЙ ИЗБИРАТЕЛЬНЫЙ УЧАСТОК

Центр — гор. Цимлянск, помещение Дома пионеров.

В границах: восточная часть города от ул. Московской (четная сторона) до пер. Серафимовича, Школьного и Беллинского (четная сторона).

2-И ЦИМЛЯНСКИЙ ИЗБИРАТЕЛЬНЫЙ УЧАСТОК

Центр — гор. Цимлянск, помещение средней школы № 2.

В границах: западная часть города от ул. Московской (четная сторона) и переулков Серафимовича, Школьного и Беллинского (нечетная сторона).

3-И ЦИМЛЯНСКИЙ ИЗБИРАТЕЛЬНЫЙ УЧАСТОК

Центр — гор. Цимлянск, помещение клуба ГЭС.

В границах: город Цимлянск, нечетная сторона улицы Московской, поселок Энергетиков, дома и общежитие Цимлянских ремонтно-механических мастерских, Восточно-Донбасской экспедиции, прядильно-ткацкой фабрики, дистанция пути и ул. Речная.

4-И ЦИМЛЯНСКИЙ ИЗБИРАТЕЛЬНЫЙ УЧАСТОК

Центр — гор. Цимлянск, помещение Железнодорожной начальной школы ст. Цимлянской.

В границах: пос. Железнодорожников станции Цимлянской, нефтебаза, 3-е отделение откормсовхоза «Цимлянский».

5-И ЦИМЛЯНСКИЙ ИЗБИРАТЕЛЬНЫЙ УЧАСТОК

Центр — гор. Цимлянск, помещение клуба винсовхоза.

В границах: пос. винсовхоза «Цимлянский».

6-И КРАСНОЯРСКИЙ ИЗБИРАТЕЛЬНЫЙ УЧАСТОК

Центр — ст. Красноярская, помещение правления колхоза им. Ленина.

В границах: ст. Красноярская, квартал Сиволобов.

7-И ДУБРАВНЫЙ ИЗБИРАТЕЛЬНЫЙ УЧАСТОК

Центр — пос. Дубравный, помещение конторы райобъединения «Сельхозтехника».

В границах: пос. Дубравный.

8-И КРУТОВСКИЙ ИЗБИРАТЕЛЬНЫЙ УЧАСТОК

Центр — хут. Крутой, помещение конторы комплексной бригады № 1 колхоза им. Ленина.

В границах: хут. Крутой.

9-И КУМШАЦКИЙ ИЗБИРАТЕЛЬНЫЙ УЧАСТОК

Центр — ст. Кумшадкая, помещение конторы комплексной бригады колхоза им. Карла Маркса.

В границах: ст. Кумшадкая.

10-И ЛОЗНОВСКИЙ ИЗБИРАТЕЛЬНЫЙ УЧАСТОК

Центр — хут. Лозной, помещение правления колхоза им. Карла Маркса.

В границах: хут. Лозной, Рынок Романовский, территория лесопитомника, МТФ № 1 колхоза им. Карла Маркса.

11-И ХОРОШЕВСКИЙ ИЗБИРАТЕЛЬНЫЙ УЧАСТОК

Центр — ст. Хорошевская, помещение конторы 3-й комплексной бригады колхоза им. Ленина.

В границах: ст. Хорошевская.

12-И НОВО-ЦИМЛЯНСКИЙ ИЗБИРАТЕЛЬНЫЙ УЧАСТОК

Центр — ст. Ново-Цимлянская, помещение Ново-Цимлянской школы № 2.

В границах: ст. Ново-Цимлянская, хутора Ремезов, Богатырев, Карлов и урочище «Большие».

13-И КАЛИНИНСКИЙ ИЗБИРАТЕЛЬНЫЙ УЧАСТОК

Центр — ст. Калининская, помещение сельского Совета.

В границах: ст. Калининская, хут. Карнаухов и участок лесхоза.

14-И АНТОНОВСКИЙ ИЗБИРАТЕЛЬНЫЙ УЧАСТОК

Центр — хут. Антонов, помещение конторы откормсовхоза «Цимлянский».

В границах: хут. Антонов.

15-И ТЕРНОВСКОЙ ИЗБИРАТЕЛЬНЫЙ УЧАСТОК

Центр — ст. Терновская, помещение комплексной бригады колхоза «Большевик».

В границах: ст. Терновская.

16-И МАРКИНСКИЙ ИЗБИРАТЕЛЬНЫЙ УЧАСТОК

Центр — ст. Маркинская, помещение Маркинского сельского Совета.

В границах: ст. Маркинская, 65-й и 70-й километры.

17-И ПАРШИКОВСКИЙ ИЗБИРАТЕЛЬНЫЙ УЧАСТОК

Центр — хут. Паршиков, помещение библиотеки колхоза «Искра».

В границах: хут. Паршиков, Степной участок № 3, разъезд Вязовой и 76-й километр.

18-И ЧЕРКАССКИЙ ИЗБИРАТЕЛЬНЫЙ УЧАСТОК

Центр — хут. Черкасский, помещение библиотеки.

В границах: хут. Черкасский.

19-И ЖЕЛЕЗНОДОРОЖНЫЙ ИЗБИРАТЕЛЬНЫЙ УЧАСТОК

Центр — хут. Железнодорожный, помещение клуба бригады колхоза «Клич Ильича».

В границах: хут. Железнодорожный, станция Черкасская и 55—59 километры.

20-И ЛОМОВЦЕВСКИЙ ИЗБИРАТЕЛЬНЫЙ УЧАСТОК

Центр — хут. Ломовцев, помещение начальной школы.

В границах: хут. Ломовцев.

21-И КАМЫШЕВСКИЙ ИЗБИРАТЕЛЬНЫЙ УЧАСТОК

Центр — ст. Камышевская, помещение сельского Совета.

В границах: ст. Камышевская и поселок при откормсовхозе «Цимлянский».

22-И ЛОЗНОВСКИЙ ИЗБИРАТЕЛЬНЫЙ УЧАСТОК

Центр — ст. Лозновская, помещение средней школы.

В границах: ст. Лозновская.

23-И КАРПОВСКИЙ ИЗБИРАТЕЛЬНЫЙ УЧАСТОК

Центр — хут. Карпов, помещение начальной школы.

В границах: хут. Карпов, Рынок Каргальский и Чебачий.

24-И РЯБИЧЕ-ЗАДОНСКИЙ ИЗБИРАТЕЛЬНЫЙ УЧАСТОК

Центр — хут. Рябиче-Задонский, помещение клуба мясо-молочного совхоза «Большовский».

В границах: хут. Кривые Луки, РТС и ст. Рябиче-Задонская.

25-И ХОЛОДНЕНСКИЙ ИЗБИРАТЕЛЬНЫЙ УЧАСТОК

Центр — хут. Холодный, помещение клуба отделения № 3 мясо-молочного совхоза «Большовский».

В границах: хут. Холодный.

26-И БОЛЬШОВСКИЙ ИЗБИРАТЕЛЬНЫЙ УЧАСТОК

Центр — ст. Большеовская, помещение клуба отделения № 4 мясо-молочного совхоза «Большовский».

В границах: ст. Большеовская.

27-И ПОБЕДОВСКИЙ ИЗБИРАТЕЛЬНЫЙ УЧАСТОК

Центр — пос. Победа, помещение клуба Большеовского винсовхоза.

В границах: пос. Победа.

28-И ВИНОГРАДНЫЙ ИЗБИРАТЕЛЬНЫЙ УЧАСТОК

Центр — пос. Виноградный, помещение клуба Октябрьского винсовхоза.

В границах: пос. Виноградный и хут. Пады.

29-И ПРОГРЕССОВСКИЙ ИЗБИРАТЕЛЬНЫЙ УЧАСТОК

Центр — пос. Прогресс, помещение клуба Рябичевского винсовхоза.

В границах: пос. Прогресс.

30-И МОРОЗОВСКИЙ ИЗБИРАТЕЛЬНЫЙ УЧАСТОК

Центр — хут. Морозов, помещение клуба отделения № 1 Дубенцовского мясо-молочного совхоза.

В границах: хут. Морозов.

31-И ДУБЕНЦОВСКИЙ ИЗБИРАТЕЛЬНЫЙ УЧАСТОК

Центр — ст. Дубенцовская, помещение клуба Дубенцовского мясо-молочного совхоза.

В границах: ст. Дубенцовская.

32-И ПИРОЖКОВСКИЙ ИЗБИРАТЕЛЬНЫЙ УЧАСТОК

Центр — хут. Пирожок, помещение начальной школы.

В границах: хут. Пирожок.

33-И ИЗБИРАТЕЛЬНЫЙ УЧАСТОК ЦЕНТРАЛЬНОЙ УСАДЬБЫ ДУБЕНЦОВСКОГО ВИНСОВХОЗА

Центр — центральная усадьба Дубенцовского винсовхоза, помещение красного уголка Дубенцовского винсовхоза.

В границах: центральные усадьбы винсовхозов: Дубенцовского, Морозовского, Краснодонского.

34-И ПОТАПОВСКИЙ ИЗБИРАТЕЛЬНЫЙ УЧАСТОК

Центр — хут. Потапов, помещение Потаповской средней школы.

В границах: хут. Потапов, поселок Насосный.

35-И СТЕПНОВСКИЙ ИЗБИРАТЕЛЬНЫЙ УЧАСТОК

Центр — хут. Степной, помещение начальной школы.

В границах: хут. Степной, ст. Каргальская, Каргальская лесная дача.

36-И ЯСЫРЕВСКИЙ ИЗБИРАТЕЛЬНЫЙ УЧАСТОК

Центр — хут. Ясырев, помещение начальной школы.

В границах: хут. Ясырев, лесная дача за Донком, пос. Мирный и головное сооружение.

37-И ФРОЛО-ЕГОРОВСКИЙ ИЗБИРАТЕЛЬНЫЙ УЧАСТОК

Центр — хут. Козынка, помещение клуба отделения № 3 Потаповского зерносовхоза.

В границах: хутора Калинин, Егоров, Козынка, Фролов, Савельев.

38-И РОМАНОВСКИЙ ИЗБИРАТЕЛЬНЫЙ УЧАСТОК

Центр — ст. Романовская, помещение начальной школы № 3.

В границах: переулки Бобровский, Донской, Пионерский, Советский, Кооперативный, правая сторона Союзного, Набережная.

39-И РОМАНОВСКИЙ ИЗБИРАТЕЛЬНЫЙ УЧАСТОК

Центр — ст. Романовская, помещение Дома пионеров.

В границах: левая сторона переулков Союзного, Октябрьского, Алферовского, правая сторона Стахановского.

40-И РОМАНОВСКИЙ ИЗБИРАТЕЛЬНЫЙ УЧАСТОК

Центр — ст. Романовская, помещение начальной школы № 4.

В границах: левая сторона переулков Стахановского, переулков Чкаловский, Колодезный, Колхозный, Степной, Комсомольский.

41-И ЛАГУТНИНСКИЙ ИЗБИРАТЕЛЬНЫЙ УЧАСТОК

Центр — хут. Лагутники, помещение конторы овощесовхоза.

В границах: хут. Погожев, Парамонов, Лагутники.

42-И ДОБРОВОЛЬСКИЙ ИЗБИРАТЕЛЬНЫЙ УЧАСТОК

Центр — ст. Красноярская, помещение клуба зерносовхоза «Добровольский».

В границах: хут. Просторный, Сухая балка и ст. Красноярская.

43-И СОЛЕНОВСКИЙ ИЗБИРАТЕЛЬНЫЙ УЧАСТОК

Центр — ст. Соленовская, помещение клуба отделения № 4 зерносовхоза «Добровольский».

В границах: ст. Соленовская.

44-И МОКРО-СОЛЕНОВСКИЙ ИЗБИРАТЕЛЬНЫЙ УЧАСТОК

Центр — хут. Мокро-Солёный, помещение клуба отделения № 3 зерносовхоза «Добровольский».

В границах: хутора Мокро-Солёный и Сухо-Солёный.

45-И СЕМЕНКИНСКИЙ ИЗБИРАТЕЛЬНЫЙ УЧАСТОК

Центр — хут. Семенкин, помещение клуба отделения № 2 зерносовхоза «Добровольский».

В границах: хутора Семенкин, Терновой, Саловский.

В. БАЕВ,
председатель исполкома райсовета.

К. МОСКОВЧЕНКО,
секретарь исполкома райсовета.



23 ноября исполняется 90 лет со дня рождения выдающегося советского партийного и государственного деятеля Анатолия Васильевича Луначарского.

С первых дней Октябрьской революции и вплоть до 1929 года Луначарский был первым народным комиссаром просвещения. Блестящий оратор, литератор и критик, педагог и дипломат, академик Луначарский отличался колоссальной работоспособностью и, несмотря на постоянную и чрезмерную занятость, успевал написать очень много. Достаточно сказать, что одних только историко-литературных работ Луначарского опубликовано 1,626. А ведь он не дождался и до 60 лет.

Писал Луначарский и стихи, и пьесы («Оливер Кромвель», «Бархат и ломотья», «Кампанелла»). И особенно удачными получились у него очерки: о Ленине, Свердлове, Плеханове; о писателях: Пушкине, Горьком, Серафимовиче. Книгу очерков под названием «Силуэты» в ближайшее время выпустит в свет издательство «Молодая гвардия». Духотомник историко-литературных работ Луначарского издан в 1963 году.

Многие мысли Луначарского помогают и сегодня решать актуальные проблемы области культурного строительства.

В. СМИРЕНСКИЙ,
литературовед.
НА СНИМКЕ: А. В. Луначарский.

Фотохроника ТАСС.

Редактор М. КИСЕЛЕВ.

ВНИМАНИЮ ЧИТАТЕЛЕЙ!

Напоминаем, что подписка на 1966 год на газеты и журналы, издаваемые в нашей стране, заканчивается 25 ноября.

Срок подписки на объединенную газету «ЛЕНИНЕЦ» истекает 25 ноября с. г.

В оставшиеся дни вы можете оформить подписку в отделениях связи, агентствах «Союзпечать» и у общественных распространителей.

История города в цифровом формате Город Волгодонск (Ростовская область) 2015 год



ВОЛГОДОНСКОЕ (ГОРОДСКОЕ) МЕСТНОЕ ОТДЕЛЕНИЕ
ВСЕРОССИЙСКОЙ ПОЛИТИЧЕСКОЙ ПАРТИИ
«ЕДИНАЯ РОССИЯ»



Администрация города
ВОЛГОДОНСКА



Централизованная библиотечная система
Волгодонска

Финансовая поддержка проекта



АО «Атоммашэкспорт» <http://www.atomexp.ru/>

Генеральный директор Куликов Сергей Сергеевич

Первый заместитель генерального директора Кривошлыков Николай Иванович



ООО «Регионпромсервис» (РПС) <http://oors.ru/>

Директор Самсонов Сергей Юрьевич

Заместитель директора по коммерческой части Голотин Вячеслав Васильевич