

Атом Машиневец

Пролетарии всех стран, соединяйтесь!

ОРГАН ПАРТКОМА, ПРОФКОМА, КОМИТЕТА ВЛКСМ
И ДИРЕКЦИИ ПРОИЗВОДСТВЕННОГО ОБЪЕДИНЕНИЯ «АТОММАШ» ИМЕНИ Л. И. БРЕЖНЕВА.

Газета издается с 5 августа 1977 г. * № 35 (1167) ЧЕТВЕРГ, 28 марта 1985 года. Выходит три раза в неделю * Цена 2 коп.

Сегодня
в номере:

* «ЗОЛОТОЙ»
СКВОЗНЯК
(1 стр.).

* ПИСЬМА ИЗ
ПОДСОБНОГО ХО-
ЗЯЙСТВА
(2 стр.).

* «РАЦИОНАЛИ-
ЗАТОР»
(3 стр.).

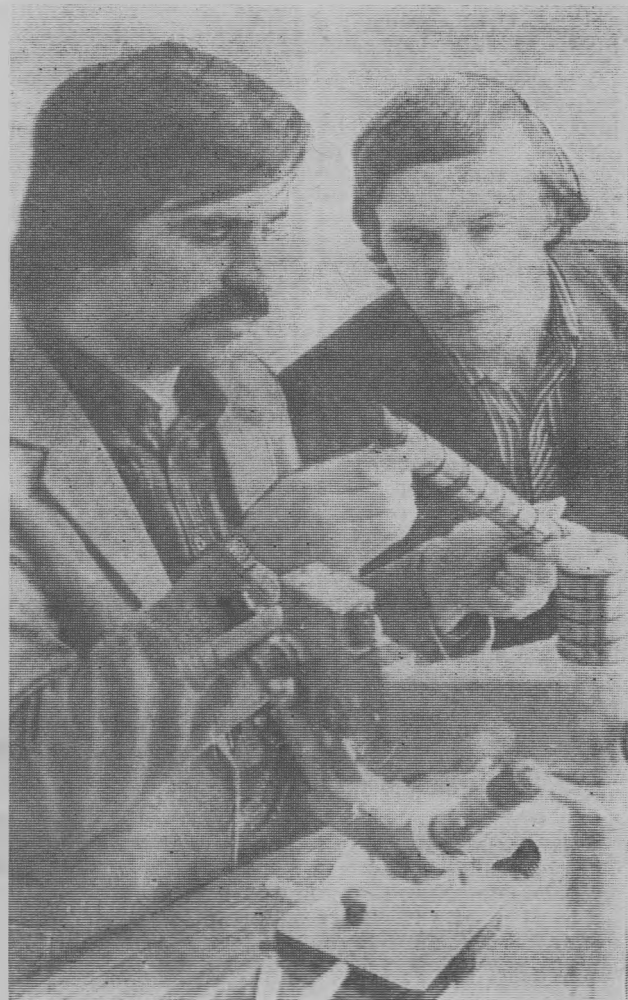
* «ЗДОРОВЬЕ».
(4 стр.).

Заказам пусковых АЭС-85 — „зеленую улицу“!

ПРОВЕРЯЕМ ГРАФИК ПОСТАВОК ОБОРУДОВАНИЯ.

Наименование изделия	Ед. изм.	К во	Цех-изготовитель начальник	Срок отгрузки
КУРСКАЯ АЭС, БЛОК 4				
Испаритель вертикальный	комп.	4	153 А. А. Потапов	1-й комп. — февраль 2-й — первая декада марта 3-й — третья декада марта 4-й — первая декада апреля
РОВЕНСКАЯ АЭС, БЛОК 3				
Верхний блок реактора	комп.	1	131 С. П. Путилин	апрель
Технологический конденсатор	шт.	1	432 В. Н. Крылов	март
Прокладки трубопровод.	тонн	22	134 А. И. Косоулин	12 тонн — февраль 10 тонн — март
Шлюз аварийный	шт.	3	157 Р. А. Махмудов	1 — апрель, 2 — май
Шлюз основной	шт.	1	—«—	апрель
Шлюз транспортный	шт.	1	—«—	апрель
Машина перегрузки	комп.	1	154 В. А. Марченко	май
Захват	комп.	7	241 А. Д. Караченцев	два — февраль два — март
Захват чехла	комп.	2	436 В. И. Кудинов	июнь
Устройство для удаления отработанных ИК	комп.	1	432 В. И. Крылов	4-й квартал
КАЛИНИНСКАЯ АЭС, БЛОК 2				
ЭИИ приводов СУЗ	комп.	1	241 А. Д. Караченцев	июнь
Защита тепловая зоны патрубков	тонн	13	152 И. В. Молчанов	март
Приводы СУЗ	шт.	20	241 А. Д. Караченцев	первый квартал
Приводы СУЗ	шт.	35	—«—	второй квартал

Как сообщили редакции в производственно-диспетчерском отделе завода, на пусковые станции страны в марте не будет отгружено ни одно изделие. Лишь на Балаковскую АЭС отправится устройство для удаления отработанных ИК — оборудование, которое Атоммаш задолжал еще в прошлом году.



Инженеры-контролеры Ю. А. Никифоров и Н. А. Вавилов в лаборатории производственных измерений отдела главного метролога выполняют ответственную работу. Они определяют качество резьб и поверхностей на изделиях АЭС.

Фото А. БУРДИУГОВА.

● Позывные
„красной“
субботы

Ш т а б

начал работу

Состоялось заседание штаба по проведению Ленинского коммунистического субботника. Его работу возглавил заместитель генерального директора по производству В. И. Забара.

На заседании обсужден план работы штаба. Было принято решение: к следующему заседанию всем руководителям подразделений представить информацию об объеме планируемой работы, о количестве участников субботника (с учетом сменности их работы), о необходимой технике.

К этому же времени плановый отдел должен представить план по выпуску товарной продукции в день субботника.

В задачу заводского штаба по коммунистическому субботнику также входит координация работы по организации питания рабочих в этот день, оперативного подведения итогов работы и награждения передовых коллективов.

Следующее заседание штаба состоится 28 марта.

С. НИКОЛАЕВА.

Акция газеты: экономить, быть хозяином

«ЗОЛОТЫЕ» СКВОЗНЯКИ

Совместный рейд «Атоммашевца», комитета народного контроля и штаба «КП» объединения.

Этот рейд мы вновь провели в цехах первого корпуса.

Цех корпусного оборудования. На подогреве стоит крышка реактора, сварочные работы не ведутся уже сутки. Мощность, потребляемая при нагреве, составляет около 700 киловатт.

Начальник участка 131 цеха А. М. Ребровский объясняет причину непроизводительного расходования электроэнергии так:

— Перед началом сварки любого узла мы подаем заявку на термическую обработку сварного соединения. За неделю до начала сварки крышки реактора такая заявка была подана. Мы стремимся строго соблюдать графики изготовления сварных узлов, а их своевременная термиче-

ская обработка систематически срывается из-за того, что всегда проходит термическую обработку какой-нибудь «горячий» узел. Часто такие детали не требуют подогрева, но им представляется «зеленая улица», а мы в это время вынуждены непроизводительно расходовать большое количество электроэнергии — ведь для многих изделий расхолаживание недопустимо. В настоящее время в цехе ждут очереди на термическую обработку три детали, и две из них находятся на подогреве.

Аналогичная ситуация сложилась в цехе корпусного парогенераторов с днищами парогенераторов и РБМК.

Нормативно-технической документацией термическое состояние изделий после сварки и разрыв во времени от окончания сварки до начала термической обработки

строго регламентируется. Для большинства изделий расхолаживание допускается только после проведения так называемого «термического отдыха». Но и эту операцию нужно рассматривать как вынужденную, при отсутствии возможности немедленной термической обработки. Более рациональной является немедленная термическая обработка сварных соединений.

А для изделий из стали 15Х2НМФА расхолаживание не допускается до посадки в печь. При недостатке печного оборудования снижение непроизводительных выделений на подогреве возможно при использовании местной термической обработки, однако эта технология недостаточно освоена. Оборудование нагрева в 131 и 134 цехах также не отвечает требованиям проведения местной термиче-

ской обработки.

Пока же, как считают специалисты отдела главного сварщика, единственным и естественным способом исключения перерасхода электроэнергии в ситуациях, аналогичных приведенным, является немедленное выполнение заявок на термическую обработку сварных соединений из стали 15Х2НМФА. Это возможно, если работники ПДО будут заинтересованно относиться к проблеме экономии энергоресурсов.

Во время проведения рейдов комиссия неоднократно обращала внимание на нерациональную конструкцию столов для сварки с подогревом контрольных сварных соединений. Нагревательные элементы расположены на большом удалении от нагреваемой поверхности, конструкции неудобны для работы, зазоры не уплотнены. В результате термической КПД установок — выше 30 процентов.

Обнаружены были в первом корпусе и другие

серьезные причины перерасхода электрической и тепловой энергии.

Как известно, все ворота и периметр первого корпуса закреплены за цехами. И тем не менее далеко не все следят за своими участками добросовестно. В день рейда мы обнаружили щели в воротах пролета АБ, 1 ось (ответственный 154 цех); ГД, 1 ось (152 цех); МН (131 цех); ВГ, 12 ось (ЦСЛ). Открыты настежь ворота в пролете БВ (154, 157 цехи), разбиты стекла в пролете ЛМ и по ряду М (132 цех).

Если учесть, что в отверстие площадью в один квадратный метр за час выходит до 75 тысяч килокалорий теплоэнергии, а за месяц — до 54 гигакалорий стоимостью 622 рубля — нетрудно посчитать, во что обходятся заводу в течение отопительного сезона такие «прорывания». Для того, чтобы потратить за

время отопительного сезона свыше пяти тысяч рублей, достаточно иметь в воротах щель шириной 10 сантиметров — меньше, чем в большинстве перечисленных ворот.

Кроме того, температура воздуха в радиусе 20 метров от щели снижается на шесть — семь градусов. Это могли заметить рабочие первого корпуса, где температура в течение всей зимы не превышала 10—13 градусов тепла в цехах первой очереди и 5—6 градусов — во второй.

РЕЙДОВАЯ БРИГАДА: В. СТЕПАНОВ, заместитель председателя комитета народного контроля;

Ю. ЕРОХИН, председатель штаба «КП» объединения;

К. ЗИМОВЩИКОВ, заместитель главного энергетика;

В. СЕРКИН, инженер УГЭ;

В. ЛАБЕЦКИЙ, начальник бюро ОГС; Г. КОЛЕНКИНА, наш корр.

85-45

Письма из подсобного хозяйства

1. ПОСЛЕДНИЙ СРОК?

Подсобное хозяйство объединения. Ветераны Атоммаша помнят, наверное, как оно начиналось. Стояло в степи — там, где сейчас квартал В-5, пятнадцать минут ходьбы от тогдашней городской окраины — несколько вагончиков, вот и все «хозяйство» подсобного хозяйства.

Теперь до подсобного за пятнадцать минут пешком не доберешься. Да и само оно — это уже не те вагончики (хотя остались и они — здесь по-прежнему размещается дирекция хозяйства). Кроме земельных угодий, это еще уткоферма, свиноферма, теплицы. Овощи и мясо для атоммашевских столовых, магазинов — все это продукция подсобного хозяйства. Атоммашевцы уже привыкли к тому, что почти круглый год не исчезают с прилавков свежие огурцы, зелень. В год подсобное хозяйство производит свыше 1100 тонн овощей в закрытом грунте, свыше 670 тонн в открытом грунте, около 300 тонн мяса.

Вырос за семь лет существования и коллектив хозяйства. Сейчас здесь работают 350 человек — механизаторы, полеводы, птичники, свиноводы, рабочие теплиц.

Нелегко работать в сельском хозяйстве. И в полеводстве, и в животноводстве. Много неожиданных преподнесит сельская погода: проливные дожди, когда нужно солнце, сушь, когда должны быть дожди, и град, и бесснежье с морозами. Но стихия — она и есть стихия — спрос с нее невелик, и единственное, что остается человеку — противопоставлять слепым силам свои знания, умения, опыт.

А вот когда наряду с препятствиями, возводимыми природой, возникают еще и искусственно созданные людьми — тут уже возникают вполне законные вопросы. Ибо все стихийные бедствия бледнеют на фоне тех неприятностей, которые доставили подсобному хозяйству за время его существования строители.

Судите сами. Строительство подсобного хозяйства началось в 1978 году. Всего на него было отпущено 13 миллионов рублей (плюс семь миллионов — на тепличный комбинат). В год предполагалось освоить два миллиона рублей. Будь так — давно было бы в подсобном хозяйстве построено все, что запланировано. Но увя...

Беды начались с самого начала — проект трудно назвать удачным. Но если бы только это. За семь лет в подсобном хозяйстве построено: уткоферма (семь

птичников из девяти по плану), свиноферма (два свинарника из четырех) с кормокухней и складом для хранения фуража. Проектом предусмотрено строительство административно-подсобной зоны (АПЗ). Пока из всех объектов, входящих в нее, построены пункт приготовления травяной муки со складом, склад горючего с местом заправки, склад масел с маслораздаточной. Причем, большинство из названных объектов введено в строй лишь в прошлом году.

Уткоферма тоже не достроена. Те два птичника, что еще не введены в эксплуатацию, очень важны для хозяйства. Они предназначены для ремонтного молодняка, за счет которого пополняется маточное стадо. А от его качества зависит, в свою очередь, каким будет потомство, а в конечном итоге — и качество, и количество мяса, производимого хозяйством.

Но и то, что считается полностью сданным в эксплуатацию, считать таковым вряд ли возможно. В гигантскую, неразрешимую проблему выросло снабжение ферм теплом и водой. До прошлого года фермы обогревались теплогенераторами, работающими на дизельном топливе. До 500 тонн солярки сжигали за зиму для отопления ферм! Электроснабжение хозяйства осуществлялось (и осуществляется до сих пор) двумя кабельными линиями, часто выходящими из строя, отключены электроэнергия происходят с завидным постоянством, принося колоссальные убытки хозяйству. Не нужно забывать, что речь идет здесь об особом — живом — «производстве» — очень чутко реагирующем на отключения электроэнергии, влекущие за собой отключения тепла. А ведь отключалась она, случалось, не на час-другой — на сутки. А от отсутствия тепла и света губительно для утят, для растений в теплицах.

Проблему очень просто решило бы подключение к городской теплотрассе. Да и было бы о чем говорить — всего несколько десятков метров отделяло ее от подсобного хозяйства. Но ведь нет — сроки назначались и срывались, электроэнергия регулярно отключалась, убытки казались такими же неизбежными, как смена дня и ночи.

...И вот, наконец, минувшей осенью подключили. Можно бы и вздохнуть спокойно, но не будем торопиться. Ведь, чтобы использовать тепло от долгожданной теплотрассы, нужно демонтировать теплогенераторы и установить caloriferы. В подсобном хо-

зяйстве не теряют надежды — может, к следующей зиме сделают.

Не лучше обстоит дело с водоснабжением ферм. Водовод уже было подключили, но в сентябре прошлого года строители («Промстрой-2») обратились с просьбой отключить на неделю воду — необходимо было сделать 25 колодцев, которые «забыли» сделать при строительстве. Отключили. И с тех пор качают воду из двух артезианских скважин. Кроме того, что это создает определенные неудобства, вода эта слишком жесткая, она вредна животным.

Есть в подсобном хозяйстве и другие проблемы связанные со строительством. Проблемы, которые порождают новые проблемы.

Вот, например, строительство комбикормового цеха и зерносклада. Комбикорм — основной компонент в рационе и свиней, и уток. Причем, для кормления свиней применяют один, для уток — другой, отличающийся количеством соли и других добавок. Замена одного другим недопустима.

Как приобретаются корма? Подсобное хозяйство сдает государству выращенное им зерно, а взамен получает комбикорм с заводов, где он производится. И иногда приходится брать не то, что нужно, а то, что дают. А в итоге — нарушение технологии выращивания свиней и птицы со всеми вытекающими последствиями. Комбикормовый цех с зерноскладом, правда, сейчас строится, но, зная капитальный нрав строителей, трудно быть уверенным в скором завершении строительства.

Минувшая зима до сих пор еще напоминает о себе не очень ласковой погодой. И все, конечно, помнят, как удивила она нас давно забытыми морозами. Так вот, и в эту зиму, и в шесть предыдущих механизаторы подсобного хозяйства вынуждены были заниматься ремонтом техники едва ли не под открытым небом. Строительство центральных ремонтных мастерских, предусмотренных проектом, еще не началось, а то временное помещение, которое соорудили собственными силами в хозяйстве, способно защитить разве что от дождя, снега или ветра, но никак не от холода. Технику — многочисленную, по большей части новую — тоже приходится держать под открытым небом по той же причине — автостоянка не строится. Как не строится и материальный склад.

...Я листаю протоколы заседаний бюро парткома объединения за 1984 год. Немногие подразде-

ления могут похвалиться таким вниманием к себе, как подсобное хозяйство. В прошлом году на бюро парткома вопросы, касающиеся подсобного хозяйства, заслушивались пять раз. Еще один — в этом году. Почти каждый раз речь шла о строительстве объектов подсобного хозяйства. И почти каждый раз упоминались в решениях бюро службы капитального строительства, СМУ Атоммаша. Это понятно — с кого же, как не с них, спрашивать за строительство.

Часть работ на подсобном хозяйстве выполняет строительно-монтажное управление Атоммаша, часть — подразделения треста «Волгодонскэнергострой». СМУ успешно срывает сроки сдачи объектов, ЖилУКС, выступающий представителем заказчика при привлечении строителей «со стороны», «чересчур либерален. А за частую не вовремя выдает строителям необходимую документацию, неоправданно затягивает ее корректировку, согласование и изменение сметы. Строителям часто прощаются всевозможные «мелочи».

Были бы строители работники технадзора, ЖилУКСа — не чувствовали бы себя так вольно строители, не сдавали бы недостроенные объекты.

А вот и печальный итог ни шаткой, ни валкой строительной деятельности. Как уже упоминалось, в год на строительство подсобного хозяйства выделялось два миллиона рублей. Но, поскольку строители осваивали в год не более 40—60 процентов этой суммы, в 1984 году ее «урезали» до 500 тысяч. Такими темпами долго еще будет строиться подсобное хозяйство Атоммаша, строительство которого предполагалось закончить в 1984 году.

Буквально в каждом постановлении бюро по строительству объектов подсобного хозяйства встречается фраза: «Работу считать неудовлетворительной». Последнее постановление особенно категорично: «Считать постановление бюро парткома невыполненным, а графики ввода объектов сорванными». На руководителей, причастных к срыву графиков, наложены партийные взыскания. Назначены новые сроки. Неужели не последние?

Г. КОЛЕНКИНА,
наш спец. корр.



Любовь Ивановна Желнович — электромонтер-обмотчик электроремонтного цеха. На Атоммаше она с 1983 года, а стаж этой профессии имеет более двадцати лет. Дело свое знает хорошо. Любое задание выполняет в срок и с высоким качеством.

На снимке: Л. И. Желнович.

ВЫШЕЛ В СВЕТ

десятый номер «Собеседника». Читайте в выпуске:

«СОВЕСТЬ КАЖДОГО ЖИВУЩЕГО...» — беседа с молодой белорусской писательницей Светланой Алексиевич.

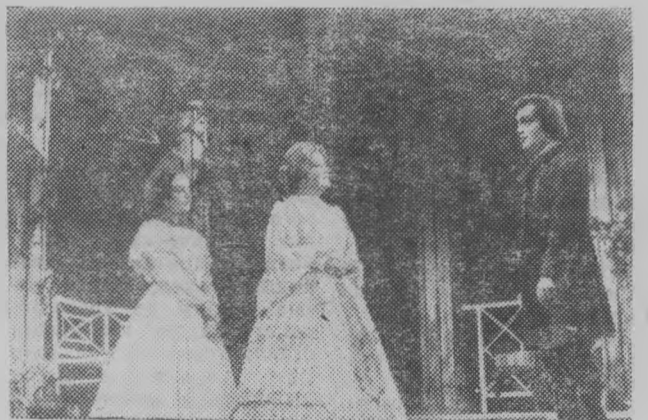
«В ДЕТСКИЙ САД И ОБРАТНО» — очерк о педагоге Галине Александровой, которая растит детей на далекой Чукотке.

«ДИСКРИМИНАЦИЯ В ГОД 1985-Й» — для большинства женщин в странах капитала слово «дискриминация» выражает каждодневные тяготы и унижения.

«ЗНАКОМЬТЕСЬ: «МАДЬЯР ИФЬЮ-ШАГ!» — в гостях у «Собеседника» популярный еженедельник Венгерская молодежь».

«ЗВЕЗДЫ ЗАЖИГЛЮТ НА ЗЕМЛЕ» — десять лет назад именем советского астронома Аллы Масевич была названа малая планета — астероид.

28 МАРТА — МЕЖДУНАРОДНЫЙ ДЕНЬ ТЕАТРА



НА СЦЕНЕ МАЛОГО

Коллектив Государственного академического Малого театра готовит ряд новых работ на современную тему и из классического репертуара. Среди них — постановки пьес Г. Маркова и Э. Шима «Грядущему веку», М. Горького «Зыковы», «Недоросль» Д. Фонвизина, инсценировка романа И. Тургенева «Накануне».

На снимке: сцена из спектакля «Накануне». Инсаров — дебютирующий на сцене Малого театра лауреат Государственной премии СССР артист Андрей Харитонов, Анна Васильевна — заслуженная артистка РСФСР М. Седова, Елена — И. Печерникова.

Фото А. Яковлева (Фотохроника ТАСС).



РАЦИОНАЛИЗАТОР

Выпуск № 3 (38)

Курс — технический прогресс с

ЧЕМУ УЧАТ В ШКОЛЕ

Речь, конечно, пойдет не об обычной средней школе, в которой когда-то учились все мы, а сейчас занимаются наши дети. Мы хотим рассказать о школе начинающего рационализатора, которая «открылась» у нас на заводе в январе этого года. Как и в обычной, есть у нее свои ученики, преподаватели и классные комнаты. И цель она преследует примерно такую же, как десятилетка: заложить фундамент знаний для активного творчества, в данном случае — технического. Впрочем, об этом лучше расскажет член совета новаторов объединения Е. Ф. Сливенко, который, если про должим параллель с обычной школой, исполняет обязанности директора.

Корр.: Евгений Филлипovich, чем вызвана необходимость создания школы начинающего рационализатора?

Е. Ф. Сливенко: Не секрет, что нашим изобретателям и рационализаторам не хватает порой правовых знаний, у многих отсутствует опыт оформления изобретений и рационализаторских предложений. Много у нас предлагается решений на низком техническом уровне,

новаторы слабо используют свойства материалов и физические эффекты. Все это как раз и говорит об отсутствии необходимого фундамента, заложить который — наша задача. Потому наша школа для начинающих, а не просто молодых рационализаторов. Начать творить можно и в двадцать пять лет, и в сорок пять. Здесь важно другое. Зачастую автор первого рацпредложения или изобретения сталкивается с такими сложностями при оформлении своего новшества, что отбивается охота к дальнейшему творчеству.

Корр.: Значит, школа помогает освоиться в тонкостях правовых и патентных знаний, методике оформления предложения и расчете экономического эффекта.

Е. Ф. Сливенко: Да, но не только. Мы пытаемся расшевелить людей, показать им дорогу, повысить качество принятых решений. Поэтому в программу школы включено и обучение методам поиска. Мы хотим научить новаторов выискивать задачу, очищать, вычленивать ее и разрабатывать. На занятиях, к примеру, будут рассматриваться та-

кие вопросы, как роль научно-фантастической литературы в моделировании проблематических идей, анализ фантастических ситуаций, методы преодоления психологических барьеров. Уверены, что знания, полученные в школе, помогут новаторам не только в рационализаторстве, но и в их основной работе.

Корр.: Мы пока ведем речь о теории, а как с практикой?

Е. Ф. Сливенко: Каждое занятие состоит из теоретической и практической части. По каждой теме подготовлены задачи. К примеру, тема «Экономия изобретательства и рационализации». Преподаватель предлагает слушателям рассчитать экономический эффект от какого-то предложения. Рассчитать самим, пользуясь формулами и методикой. Кроме того, предложили слушателям выбрать задачу из заводского темника по рационализации и изобретательству. Ведь к концу пятимесячного обучения каждый ученик школы должен представить заявку на предполагаемое изобретение или заявление на рацпредложение. Только в

этом случае и он становится полноправным выпускником.

Корр.: И последний вопрос — об организационной стороне.

Е. Ф. Сливенко: В середине января этого года вышло совместное решение администрации, профкома и совета ВОИР объединения «Об организации школы начинающего рационализатора». Предполагалось создать девять групп. Сейчас активно работают семь. Не начали занятия группы в транспортной службе и в цехе флюсов и электродов. Хотя формально эти группы созданы. Отказались учиться в школе и четвертый корпус, никак не мотивировав своего отказа. Группы организованы по территориальному признаку. Например: представители всех цехов первого корпуса занимаются вместе; в АБК-5 — сотрудники отделов главного технолога и главного сварщика, ОКБ. Занятия проходят каждую неделю. Есть сложности с посещаемостью. В корпусах это понятно, ведь люди работают в смену. Но вообще-то профкомом и советам ВОИР нужно, конечно, заняться этим вопросом серьезней.

Беседу вела
Т. САДОШЕНКО.

Оборудованию АЭС — комплектность

Итоги конкурса на лучшее изобретение и рацпредложение, направленные на обеспечение комплектности изготовления продукции для АЭС.

Первую премию завоевали старший мастер Ю. В. Селюченко и токарь С. В. Комаров (цех корпусов парогенераторов), авторы предложения «Изменение технологии мехобработки деталей» с экономическим эффектом 17205 рублей.

Вторая премия — В. А. Смирнову и А. Г. Селинестрову, расточникам 152 цеха, авторам предложения «Поворотный модуль УСП для тяжелых фрезерных и расточных станков», позволившего ускорить обработку деталей атомной тематики.

Третья премия присуждена мастеру термпрессового цеха А. Г. Ткаченко и термисту цеха ВКУ Г. П. Потапкину, авторам предложения «Изменение технологического изготовления динцов», в результате которого ускорена термообработка и сэкономлено 9683 рубля.

Поощрительными премиями награждаются молодые новаторы: начальник бюро ЦКП А. Е. Кузнецов, автор предложения «Улучшение технологического изготовления коллектора теплоносителя» и инженер 152 цеха А. С. Гукин, автор предложения «Изменение технологического процесса на сборку узлов секции».

НОВАТОРЫ ПЯТИЛЕТКИ



Алексей Иванович Моргунов, слесарь цеха ремонта технологического оборудования. Возглавляемая Моргуновым творческая комплексная бригада новаторов заняла второе место в соревновании в 1984 году.

Фото А. БУРДЮГОВА.

КАК МЫ ЭКОНОМИМ

Итоги конкурса на лучшее рацпредложение по экономии материальных ресурсов и трудозатрат.

В прошлом году было использовано 146 предложений с экономическим эффектом 810 тысяч рублей. Экономлено 332,4 тонны черных металлов, 1935 тысяч киловатт-часов электроэнергии, другого сырья и материалов на 606,8 тысячи рублей. На 135,9 тысячи нормо-часов снижена трудоемкость.

За экономию черных металлов.

Первое место заняли заместитель начальника ИПО первого корпуса А. М. Давиденко, началь-

ник группы Р. Ш. Хаимов, инженер В. Н. Курицын (КТО НО), заместитель начальника первого корпуса А. Н. Головин, начальник участка ЦСПГ А. А. Шаломеев, начальник бюро ОГТ О. И. Землянский, авторы рацпредложения «Изменение конструкции стеллажа».

Второе место заняли технолог С. Ю. Шевелева и слесарь-сборщик А. А. Гречаный (152 цех), авторы предложения «Усовершенствование технологии сборки и сварки корпуса

аккумулятора пара». 30 тонн металла.

За экономию электроэнергии.

Первое место заняли наладчики ЦА и ПЭ В. Б. Шаловалов и О. Г. Шахов, авторы предложения «Схема регулирования клапанов ца теплоносителя конденсаторов на фабрике-кухне», экономлено 617 тысяч киловатт-часов электроэнергии.

Второе место заняли начальник бюро Б. Н. Лаунин, начальник группы Н. А. Афанасиади, инженеры Г. В. Малинин и В. П. Демин, С. Н. Петров, В. С. Быков (КТО НО).

Третье место заняли начальник бюро Н. М. Игнашевич и инженер Е. И.

Официальный отдел

Итоги социалистического соревнования изобретателей и рационализаторов Атоммаша за 1984 год.

В 1984 году в объединении подано 1517 заявлений на рационализаторские предложения, двадцать пять заявок на предполагаемые изобретения и одна заявка на промышленный образец. В производстве было использовано 905 рацпредложений и 20 изобретений с экономическим эффектом 808 тысяч рублей. Созданы новые творческие бригады, конструкторско-технологическое и патентное общественные бюро.

Среди лучших/подразделений коллективы новаторов ОГМетр, СКБ, УТК, 896 и 140 цехов. В то же время систематически не выполняют социалистические обязательства по рационализации и изобретательству цехи второго корпуса, инструментального производства, автотранспортных цех, цех железнодорожного транспорта, цехи корпусного оборудования и сепараторов-пароперегревателей.

Администрация, партком, президиумы профкома и совета ВОИР объединения приняли решение не присуждать классные места коллективам цехов первой, второй, третьей и четвертой группы, так как они не выполнили условия соревнования.

Пятая группа цехов: первое место занял коллектив цеха автоматизации и промэлектроники (начальник В. А. Сильченко, рацорг Н. М. Табакаев); второе место — коллектив энергоцеха первого корпуса (начальник А. А. Тихомиров, рацорг Т. И. Надыко); третье место — коллектив энергоцеха (начальник А. Ф. Гроо, рацорг Л. И. Воробьева).

Победители среди отделов.

Первая группа: первое место занял коллектив СКБ (начальник С. А. Елецкий, рацорг З. Т. Ковалева); второе место — коллектив отдела главного металлурга (начальник П. С. Рябов, рацорг А. П. Маршуба).

Третья группа: первое место занял коллектив отдела главного метролога (начальник В. А. Воробьев, рацорг С. П. Лабецкая); второе место — коллектив управления технического контроля (заместитель начальника В. И. Дорофеев, рацорг Л. А. Дубова).

По второй группе классные места не присуждены, так как коллективы не выполнили условия соревнования.

Среди творческих комплексных бригад победителем признана бригада отдела главного метролога в составе В. Ш. Магдеева, Н. А. Авилловой и О. В. Акимовой. Второе место заняла творческая бригада в составе А. И. Моргунова, А. Н. Нинифорова, В. А. Смирнова, Д. В. Шепетова, слесарей-ремонтников ЦРТО, мастера этого цеха К. А. Дзюбы, заместителя начальника цеха В. С. Гогина и инженера-конструктора ОГМех Ю. В. Сорокина.

Поощрительная премия присуждена лучшей молодежной творческой бригаде в составе инженера-технолога А. А. Кулаги, старшего мастера В. Н. Левенца, начальника бюро А. Е. Кузнецова (все — из цеха корпусов парогенераторов), инженера-конструктора С. В. Емельяненко (СКБ).

По результатам смотра состояния работы по определению экономической эффективности творческих разработок новаторов две первые премии присуждены инженеру СКБ З. Г. Ковалевой и инженеру ОГМета А. П. Маршубе; вторая премия — экономисту первого корпуса Н. С. Борисовой.

Лучшими рационализаторами признаны С. В. Емельяненко и В. Н. Левенц. Премия присуждена также общественному патентному бюро в составе В. Ш. Магдеева, О. М. Чешковой, И. И. Иконниковой.

Сорокоумов (ОГС).

За экономию трудозатрат.

Первое место заняли начальник лаборатории А. Н. Денисов и старший инженер С. Н. Котляр (ОНК), авторы предложения «Изменение технологической оснастки для контроля гелиевыми течеискателями образцов-свидетелей», экономлено 16 тысяч нормо-часов.

Второе место заняли В. М. Авраменко, А. Г. Трембицкий, Г. Ф. Ивкин (ОНК), авторы предложения «Устройство для настройки блока частоты ультразвуковых дефектоскопов», 15 тысяч нормо-часов.

Третье место заняли В. А. Иваненко и А. И.

Тихонов (ЦА и ПЭ), авторы рацпредложения «Устройство для оперативного подбора установок снижения скорости на станках».

Поощрительные премии присуждены молодым рационализаторам, инженеру 152 цеха В. Н. Тимакову, автору предложения «Рациональный раскрой металла при изготовлении секторов обечашек АСТ-500»; начальнику бюро ОГС В. С. Дмитрию, автору предложения «Изменение технологии изготовления рамы дверей биоазащиты»; инженеру-конструктору А. И. Александровскому (ИП), автору предложения «Штампы для горячей гибки державок резов».



ЗДОРОВЬЕ

Выпуск № 3

Советует врач

Можно предупредить

В связи с возникшими впервые или обострением бывших прежде болей в позвоночнике лечащим врачом будет распознан у вас шейный, грудной или поясничный остеохондроз. Но вот резкие боли уже не беспокоят. Вы чувствуете себя совсем здоровым или вполне удовлетворительно. Однако это не должно быть основанием для полного успокоения. Если вы не хотите повторения болезни, то в дальнейшем должны соблюдать гигиену поз и движений.

Вот несколько советов, которые помогут на первых порах. Затем их можно дополнить собственными наблюдениями.

Если ваша работа требует длительного сидения или стояния, делайте перерывы (на одну-две минуты) через каждые 35—40 минут, а в первое время и чаще. Перерывы надо делать еще до того, как вы почувствуете утомление мышц спины.

Во время таких перерывов встаньте, пройдитесь по комнате, выполните несколько плавных движений руками и головой, повернитесь к работе. Следует позаботиться о правильной организации рабочего места: стол и стулья, станок и его подставка, другие предметы должны соответствовать друг другу по высоте так, чтобы вам не приходилось слишком наклоняться над рабочей поверхностью или

тянуться к ней.

Во время письменных работ следует сидеть на стуле прямо, занимая все сиденье и прижавшись спиной к спинке стула, положив обе руки на стол.

Особую осторожность следует соблюдать в том случае, если вам предстоит повышенная нагрузка на домашними работами типа побелки, снятия штор, люстр и т. п. Це-лесообразно в таких случаях надеть на шею полшерстяной воротник, а на поясничный отдел — пояс штангиста.

Гигиена позы должна соблюдаться и при положении в постели: постель должна быть не прогибающейся, а подушка небольшой и мягкой. При этом голова и шея должны находиться на подушке, а плечи на матрасе.

При выполнении любых движений проследите за тем, чтобы они были плавными и осуществлялись из положения с выпрямленным позвоночником. При необходимости полунаклона следует несколько согнуть ноги в коленях. Поднятие груза с пола нужно производить из положения на корточках.

Наряду с соблюдением гигиены движений, важным методом предупреждения обострений является лечебная физкультура: комплекс упражнений вам предложит методист по лечебной физкультуре В. П. Вубликов с учетом особенностей вашего заболевания.

В. СВИРЕЛИН,
врач-невропатолог.

По письмам читателей

Поблагодарите через газету

Прошу выразить сердечную благодарность через газету врачу-терапевту медсанчасти объединения Василию Петровичу Журавлеву. Вот уже третий год я состою на диспансерном учете. Каждый раз, когда являюсь по вызову на медосмотр, Василий Петрович непременно выслушает, тщательно произведет осмотр, предложит собрать все анализы, назначит профилактическое лечение.

С Василием Петровичем мы часто встречаемся в первом корпусе, и обязательно он интересуется моим здоровьем, дает рекомендации. Он выступает в цехах с лекциями по медицинской тематике. Успехов Вам, Василий Петрович, в вашей благородной работе.

Н. ЛИННИК,
начальник участка цеха № 138,
ветеран труда.

* * *

В административно-бытовом корпусе № 4 работает физиоотделение медсанчасти. Всегда здесь чисто, уютно, светло. Сколько сюда ни обращайся — выслушают, помогут. От себя и от имени моих коллег по цеху хочу поблагодарить этот дружный медицинский коллектив за чуткое сердечное отношение к своим пациентам.

Желаем врачу Т. Л. Павлычевой, старшей медсестре Р. Л. Ивашовой, медсестрам С. Ф. Рубцовой, Р. А. Суйлимановой, Т. В. Мурсалимоной, О. И. Костюсовой, санитарке Л. И. Васюковой крепкого здоровья, успехов в благородной работе.

Е. СМЕРНОВА,
рабочая цеха № 332

ЛЮДИ В БЕЛЫХ ХАЛАТАХ

Из медсанчасти объединения обычный рабочий день. Такой же, что был вчера и будет завтра. Ведут прием пациентов врачи, у микроскопов трудятся лаборанты.

Немало забот у главного врача Димитрины Ивановны Самариной. Она взяла под личный контроль строительство кабинетов психологической разгрузки и психологической активизации, лечебной физкультуры, сауны, реконструкцию рентгенологического, забот протезного и врачебного кабинетов.

Трудно было начинать с нуля, когда совершенно непригодные помещения приходилось поновому проектировать, строить или капитально ремонтировать. Всегда чего-то не хватало: разработанного проекта, материала,

рабочих рук, но это было...

Сейчас бригады сантехников и электромонтеров почти закончили объекты под сдачу, завершают отделочные работы строители «Отделстроя» ВДЭС. В помощь медсанчасти подключились партком и профком объединения.

Все это делается для того, чтобы заводчане числились в одной структуре, могли пройти всех специалистов и получить квалифицированную врачебную помощь в одном здании...

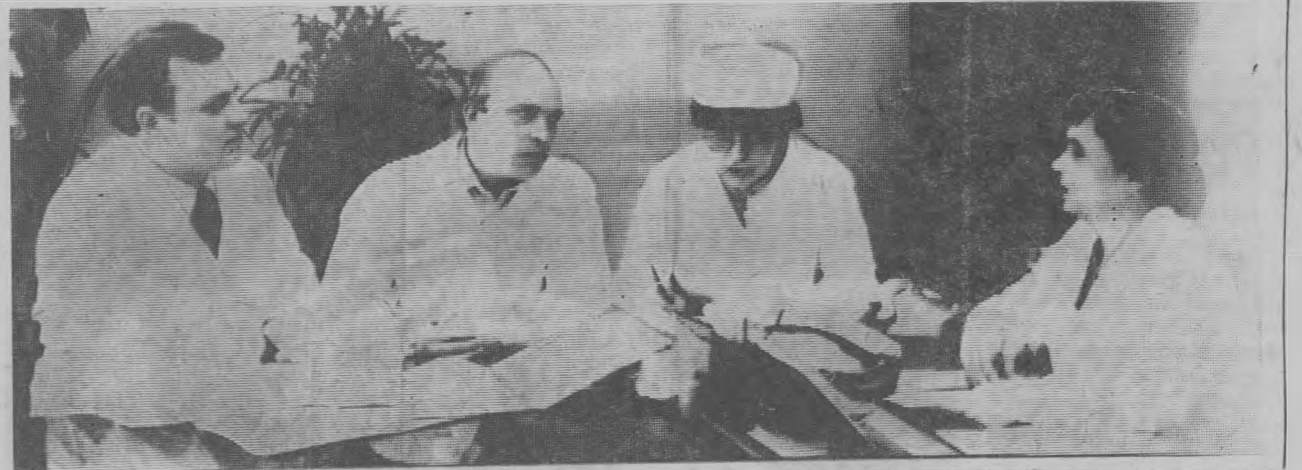
Да, забот немало. Вот и на снимке внизу запечатлен разговор о серьезном. Утренняя планерка четырехугольника медсанчасти. Слева направо: секретарь партийной орга-

низации хирург-стоматолог М. В. Клаучек, комсомольский вождь хирург А. В. Мякишев, председатель профкома медсанчасти заведующая стоматологическим отделением С. Т. Ласкина и главный врач Д. П. Самарина.

Инструктор по санитарному просвещению Е. А. Верхованцева и заведующая клинико-диагностической лабораторией А. И. Ломакова представляют на утверждение санитарный бюллетень по теме «Профилактика острых кишечных заболеваний» (снимок сверху).

Много лет работает в медсанчасти Е. П. Гвоздовская, врач-терапевт, заместитель главного врача по экспертизе (снимок в центре).

Фото А. БУРДЮГОВА.



Кто сегодня не верит о пользе витаминов? Но сейчас их куда меньше, чем в теплое время года. Как нужно питаться, чтобы организм не чувствовал нехватки витаминов?

В ежедневный рацион взрослого человека сейчас должно входить примерно 300—400 граммов картофеля и столько же (в общей сложности) капусты, свеклы, моркови и лука.

Чистить, резать овощи рекомендуется ножом из нержавеющей стали; при соприкосновении с другими металлами, исключая серебро, гибнет витамин «С».

Салаты желательно готовить перед самой едой. «Утренний» к вечеру уже теряет свою пищевую ценность, даже если вы хранили его

в холодильнике.

Овощные супы нужно тоже готовить умело. Капусту, лук, морковь, свеклу нельзя опускать в холодную воду — только в горячую! Кипяток мгновенно создаст защитную оболочку, которая сохранит витамины.

Хорошим подспорьем ранней весной являются свежемороженые овощи.

И уж, конечно же, весной нельзя обойтись без консервированных овощей. Витаминов в них сохраняется немало: 75 процентов витаминов в консервированном зеленом горошке и фасоли, 85—90 — в фаршированном перце. А в квашеной капусте ранней весной витамина

ВИТАМИНЫ ВЕСНОЙ

«С» даже больше, чем в свежей. Ста граммов квашеной капусты в сутки достаточно, чтобы полностью обеспечить организм аскорбиновой кислотой.

Еще более эффективным средством борьбы против авитаминоза и особенно простудных заболеваний является зеленый лук. Целаром в народе говорят: лук — от семи недугов. В самом деле, потеряли ваши волосы блеск, что-то стали вы-

падать — ешьте лук; кожа стала сухой, не такой эластичной, как осенью, — лук поможет; зрение к весне ухудшилось — и тут без лука не обойтись. Суточная норма для одного человека — 40 граммов.

Для пополнения дефицита рекомендуется также поливитаминный препарат «Ундевит», замедляющий старение.

Редактор В. ЧЕРКАСОВ

Администрация, партком, профком и комитет ВЛКСМ выражают глубокое соболезнование начальнику управления промУКСа В. Ф. Скопову по поводу смерти его жены Ольги Ивановны.

Коллектив служб капитального строительства выражает искреннее соболезнование В. Ф. Скопову по поводу смерти его жены.

347340 г. ВОЛГОДОНСК
РОСТОВСКОЙ ОБЛАСТИ, пр. СТРОИТЕЛЕЙ,
НАШ АДРЕС: дом № 3, кв. №№ 7, 8.

Газета выходит во вторник, четверг, субботу.

ТЕЛЕФОНЫ: редактора — 40-60; 5-52-43, ответственного секретаря — 40-60; отдела партийной жизни и отдела писем — 85-99; 84-74; 5-54-75, промышленного отдела — 41-60; 84-39.

Материалы предоставлены

Филиал АО «АЭМ-технологии» «Атоммаш» в г. Волгодонск

www.aemtech.ru



АТОММАШ

Финансовая поддержка

Кривошлыков Николай Иванович

Разработка и техническое исполнение

АВГОНОМНАЯ НЕКОММЕРЧЕСКАЯ ОРГАНИЗАЦИЯ ПО СОЗДАНИЮ БАЗЫ ИСТОРИЧЕСКИХ ДАННЫХ «ЦЕНТР ЦИФРОВОЙ ИСТОРИЧЕСКОЙ ИНФОРМАЦИИ» Директор Зиненко Юрий Викторович